



ORYGINAŁ

**PLAN ROZWOJU  
LOKALNEGO  
GMINY KSIĄŻ WIELKOPOLSKI  
WRAZ Z WIELOLETNIM  
PLANEM INWESTYCYJNYM  
NA LATA  
2004–2007**

wrzesień 2004r.

**SPIS TREŚCI**

1. Wstęp		5
2. Czas realizacji Planu Rozwoju Lokalnego oraz jego obszar	5	
3. Charakterystyka ogólna gminy Książ Wlkp.		6
a) Struktura osadnictwa, dane demograficzne, struktura użytków rolnych, struktura własności gruntu		6
b) Warunki hydrologiczne		10
c) Powiązania funkcjonalne	11	
d) Jednostki organizacyjne gminy	15	
e) Działalność gospodarcza	19	
4. Główne uwarunkowania rozwoju gminy		20
4.1. Studium uwarunkowań i kierunków zagospodarowania przestrzennego gminy		20
4.1.1. Wprowadzenie		20
4.1.2. Podstawa prawna, cel i przedmiot opracowania	20	
4.2. Uwarunkowania zewnętrzne		21
4.2.1. Położenie i pozycja gminy	21	
4.2.2. Powiązania zewnętrzne		21
4.3. Uwarunkowania wewnętrzne		22
4.3.1. Warunki przyrodnicze		22
4.3.2. Surowce mineralne		23
4.4. Uwarunkowania kulturowe		24
4.5. Demografia	24	
4.6. Uwarunkowania gospodarcze		25
4.6.1. Rolnictwo		25
4.6.2. Pozarolnicza działalność gospodarcza	25	
4.7. Komunikacja i infrastruktura techniczna	26	
4.7.1. Komunikacja		26
4.7.2. Zaopatrzenie w wodę		26
4.7.3. Odprowadzenie ścieków	26	
4.7.4. Elektroenergetyka	28	
4.7.5. Gazownictwo		28
4.8. Uwarunkowania rozwoju jednostek osadniczych	28	
5. Kierunki zagospodarowania przestrzennego	30	
5.1. Misja, cele rozwoju i struktura funkcjonalno przestrzenna	30	
5.2. Zróżnicowana działalność gospodarcza	30	
5.3. Wypoczynek i turystyka		30
6. Polityka przestrzenne		30
6.1. Mieszkalnictwo		32
6.2. Rozwój demograficzny gminy		33
6.3. Ochrona i kształtowanie środowiska przyrodniczego	34	
6.4. Komunikacja		35
7. Infrastruktura techniczna	35	
7.1. Zaopatrzenie w wodę		35

---

7.2. Odprowadzenie ścieków	35	
7.3. Elektroenergetyka i gazownictwo		36
8. Diagnoza stanu		36
8.1. Zniszczenia, zagrożenia, degradacja środowiska	36	
8.2. Demografia	36	
8.3. Układ komunikacyjny		37
8.4. Gospodarka wodno-ściekowa		37
8.5. Elektroenergetyka	37	
8.6. Wnioski wynikające ze stanu środowiska przyrodniczego		38
8.7. Wnioski wynikające ze sfery społeczno-gospodarczej	38	
8.8. Wnioski wynikające z funkcjonowania systemów technicznych	38	
8.9. Strefy funkcjonalne gminy		39
9. Funkcja gminy		43
10. Wstępna nazwa zadania		44
11. Identyfikacja celu zadania		45
12. Opis kategorii zadań i punktacja		46
13. Programy. Projekty. Zadania		51
14. Wskazania realizacyjne dla poszczególnych programów i projektów		57
15. Dodatkowe objaśnienia	59	
16. Wybrany wariant rozwoju gminy Książ Wlkp.	63	
17. Planowane projekty i zadania w okresie 2004-2012. Programy operacyjne	66	
17.1. Uwagi wstępne		66

17.2. Wypełnianie karty programowej	67	
17.3. Wniosek Przedsięwzięcia Inwestycyjnego	67	
17.4. Podsumowanie dotyczące sposobu dysponowania zamieszczonymi zadaniami w tworzeniu Zintegrowanej Tabeli Wieloletniego Planu Inwestycyjnego		68
17.5. Kryteria Oceny Przedsięwzięcia	69	
17.6. Programy Operacyjne		70
17.6.1. Program Operacyjny- I	70	
17.6.2. Program Operacyjny- II	72	
17.6.3. Program Operacyjny- III	74	
17.6.4. Program Operacyjny- IV	75	
17.6.5. Program Operacyjny- V	76	
17.6.6. Program Operacyjny- VI	77	
18. WIELOLETNI PLAN INWESTYCYJNY NA LATA 2004 – 2007		78
18.1. ZINTEGROWANA TABELA ZADAŃ		79
19. Projekty zadań inwestycyjnych dla gminy Książ Wlkp. na lata 2008 -2013		82
20. Powiązanie projektów z innymi działaniami na terenie powiatu	82	
21. Oczekiwania co do efektów realizacyjnych Planu Rozwoju Lokalnego dla gminy Książ Wlkp.	83	
22. Plan Finansowy na lata 2004- 2012	84	
22.1. Sytuacja gospodarcza Gminy - podmioty gospodarcze mających siedzibę na terenie Książa Wielkopolskiego	84	
22.2. Informacje o sytuacji na rynku pracy		84
22.3. Prognoza budżetu gminy Książ Wielkopolski	86	
22.4. Zobowiązania Gminy Książ Wielkopolski		91
22.4.1. Zaciągnięte zobowiązania finansowe	91	
22.4.2. Planowane zobowiązania finansowe	91	
22.4.3. Poreczenia	92	
22.4.4. Inne zobowiązania	92	
22.5. Wolne środki i inwestycje	95	
23. System wdrażania		97
24. Sposoby monitorowania i oceny komunikacji społecznej	97	
24.1.Sposoby oceny realizacji Planu Rozwoju Lokalnego	97	
24.2. Sposoby inicjowania współpracy z partnerami prywatnymi i organizacjami pozarządowymi	97	
25.Podział potencjału inwestycyjnego na poszczególne priorytety, cele niezbędne, cele pierwszorzędne i cele inne	98	

## **1. Wstęp.**

Plan Rozwoju Lokalnego wraz z Wieloletnim Planem Inwestycyjnym stanowi opracowanie o charakterze strategicznym bezpośrednio powiązane ze Strategią Rozwoju Lokalnego Gminy Książ Wlkp. na lata 2004-2029.

Obowiązek opracowania planu wynika z zapisów Zintegrowanego Programu Operacyjnego Rozwoju Regionalnego i dotyczy przede wszystkim inwestycji, których wykonanie może być dofinansowane z Europejskiego Funduszu Rozwoju Regionalnego oraz innych środków zewnętrznych.

## **2. Czas realizacji Planu Rozwoju Lokalnego oraz jego obszar.**

Zaspokojenie zbiorowych potrzeb

mieszkańców gminy Książ Wielkopolski.

Poprawa warunków życia mieszkańców  
gminy Książ Wielkopolski.

Gmina Książ Wielkopolski jako obszar  
zrównoważonego rozwoju,  
oparty o potencjał lokalnych małych  
i średnich przedsiębiorstw.

Obszar o dobrej ofercie turystycznej,  
wypoczynkowej wykorzystującej korzystne  
walory przyrody i krajobrazu.

Obszar o wysokim poziomie usług,  
a także dobrą ofertą kulturalną.

Gmina Książ Wielkopolski stanowi naturalny obszar realizacji Planu Rozwoju Lokalnego. Plan ten określa szczególne obszary, które stanowią wyodrębnione elementy przestrzeni gminy:

- miasto Książ Wielkopolski,
- obszary wiejskie,
- obszary proinwestycyjne,
- obszary budownictwa mieszkaniowego,

Powyższe obszary odpowiadają celom wskazanym w Strategii Rozwoju Lokalnego Gminy Książ Wielkopolski jako pierwszoplanowe i traktuje się je jako priorytetowe obszary rozwoju społeczno- gospodarczego na lata 2004-2007.

Natomiast obszary zapisane w celach drugorzędnych są bliższe projektowaniu realizacji Planu Rozwoju Lokalnego na lata 2008-2012 i obejmują:

- oświata i kultura,
- obszary przyrodnicze prawnie chronione,
- tereny rekreacyjne.

Plan Rozwoju Lokalnego Gminy Wlkp. jest dokumentem koordynacyjnym, określającym politykę w zakresie rozwoju lokalnego, wytycza kierunki działania, stanowi fundament do rozwoju gminy. Proces realizacji planu winien być na bieżąco monitorowany. Zapisy planu mogą być koordynowane i aktualizowane.

### **3. Charakterystyka ogólna gminy Książ Wielkopolski**

#### **a) Struktura osadnictwa, dane demograficzne, struktura użytków rolnych, struktura własności gruntu**

Gmina miejsko-wiejska Książ Wlkp. jest:

- jedną z 226 gmin woj. wielkopolskiego
- jednocześnie jedną z 89 gmin miejsko-wiejskich woj. wielkopolskiego
- oraz jedną z 4 gmin powiatu śremskiego

<u>Obszar gminy:</u>	14.787 ha
w tym: miasto	196 ha
wsie	14.591 ha
<u>Ludność gminy:</u>	8.489
w tym: miasto	2.695
wsie	5.794

Gęstość zaludnienia: 58 osób/km<sup>2</sup>

W okresie minionych lat w procesach demograficznych utrzymuje się zjawisko migracji. W ruchach migracyjnych występuje przewaga osób ubywających nad osiedlającymi się. Ujemne saldo migracji o zróżnicowanym natężeniu występuje głównie na terenach wiejskich.

Gmina Książ Wielkopolski zajmuje drugie miejsce pod względem zaludnienia i powierzchni w powiecie śremskim. Ma charakter rolniczy, jednakże istnieje również dobrze rozwinięta działalność gospodarcza.

**I. Ogólny obszar gruntów w gminie wynosi 14 787 ha w tym przypada na :**

1. grunty orne	8 213 ha	tj.	82,2% uż. rol.
2. sady	58 ha	tj.	0,6% uż. rol.
3. użytki zielone (łąki i pastwiska)	1 719 ha	tj.	17,2% uż. rol.
Razem użytki rolne	9 990 ha	tj.	67,5% pow. og.

**II. Pozostałe:**

1. lasy i zadrzewienia	3 476 ha	tj.	23,5% pow. og.
2. grunty pod wodami (stawy, rowy)	269 ha	tj.	1,8% pow. og.
3. tereny komunikacyjne	392 ha	tj.	2,6% pow. og.
4. tereny i grunty zabudowane	310 ha	tj.	2,1% pow. og.
5. nieużytki	314 ha	tj.	2,1% pow. og.
6. tereny różne	36 ha	tj.	0,4% pow. og.

**Uwaga:** procentowy udział powierzchni gruntów ornych, sadów i użytków zielonych został przedstawiony w stosunku do obszaru użytków rolnych - razem, pozostałe powierzchnie wymienionych gruntów zostały wykazane procentowo w stosunku do powierzchni ogólnej gruntów w gminie.

**Tabela nr 1. Bonitacje – klasyfikacja gleboznawcza gruntów ornych z sadami.**

klasa IIIa	183,0 ha	2,20%
klasa IIIb	506,0 ha	6,20%
klasa IVa	2685,0 ha	32,40%
klasa IVb	802,0 ha	9,60%
klasa V	2595,0 ha	31,40%
klasa V	11,0 ha	0,10%
klasa VI	1489,0 ha	18,10%
Razem:	8271,0 ha	100,00%

**Tabela nr 2. Użytki zielone - łąki i pastwiska.**

klasa III	79,8 ha	4,6%
klasa IV	676,6 ha	39,4%
klasa V	660,8 ha	38,4%
klasa VI	292,2 ha	17,0%
klasa V	9,6 ha	0,6%
Razem:	1719,0 ha	100,0%

**Kompleksy glebowo - rolnicze.**

Bardziej wszechstronną ocenę gleb rolniczych niż klasy bonitacyjne, przedstawiają kompleksy glebowo - rolnicze. Kompleksy rolniczej przydatności gleb obejmują różne gleby pod względem typów, rodzajów i gatunków, które wskazują zbliżone właściwości rolnicze i mogą być podobnie użytkowane. Kompleksy przedstawiają określone siedliska, najbardziej odpowiednie dla poszczególnych roślin uprawnych. Do szerszej oceny gleby brany jest również skład mechaniczny poszczególnych poziomów gleby, układ stosunków wodno - powietrzno - cieplnych, sorbcja gleb, właściwości fizyczne, struktura i tekstura (budowa wewnętrzna w odniesieniu do sposobu przestrzennego rozmieszczenia składników mineralnych), które te czynniki warunkują przebieg procesów biochemicznych gleby.

Na terenie gminy Książ Wlkp. zostało wyodrębnionych 8 kompleksów glebowych w gruntach rolnych oraz 2 kompleksy w użytkach zielonych.

**Tabela nr 3. Grunty rolne**

- kompleks 2 - pszenny dobry	273,0 ha	3,3%
- kompleks 3 - pszenny wadliwy	108,0 ha	1,3%
- kompleks 4 - żytni b. dobry	1116,0 ha	13,5%
- kompleks 5 - żytni dobry	1605,0 ha	19,4%
- kompleks 6 - żytni słaby	2580,0 ha	31,2%
- kompleks 7 - żytni najslabszy	2300,0 ha	27,8%
- kompleks 8 - zbożowo-past. mocny	231,0 ha	2,8%
- kompleks 9 - zbożowo-past. słaby	58,0 ha	0,7%
Razem grunty w kompleksach	8271,0 ha	100,0%

**Tabela nr 4. Użytki zielone**

- kompleks 2z - użytki zielone średnie	959,0 ha	55,8%
- kompleks 3z - użytki zielone słabe i bardzo słabe	760,0 ha	44,2%
Razem kompleksy w użytkach zielonych	1719,0 ha	100,0%

Znaczna część gruntów rolniczych gminy leży bezpośrednio w zlewni rzeki Warty. Około 76% gruntów rolniczych zajmują gleby pseudobielicowe, gleby brunatne właściwe i wyługowane. Pozostałe 24% powierzchni gruntów są to gleby hydrogeniczne - torfy, muły, mursze występujące głównie pod użytkami zielonymi oraz grunty przy rzece Warcie, często zalewane piaski luźne i żwiry piaszczyste.

W granicach 31% gruntów ornych gminy stanowią gleby o korzystnym składzie mechanicznym, na których można uprawiać rośliny intensywne i średniointensywne.

Pozostałe 69% gruntów to gleby wytworzone z piasków lekkich i bardzo lekkich. Okresowo wykazują niedobór wilgoci.

### **Struktura własności gruntu na terenie gminy Książ Wielkopolski**

Sektor własnościowy	Powierzchnia	
	ha	%
Grunty Skarbu Państwa /ANRSP, PGL, pozostałe/	4.702	31.8
Grunty komunalne	318	2.2
Grunty prywatne /osoby fizyczne, spółdzielnia, kościóły i związki wyznaniowe, osoby prawne, pozostałe/	9.767	66
Razem	14.787	100

Ilość gospodarstw rolnych: 569  
 Działki rolne: 260  
 Razem: 829

Gospodarstwa rolne: 1-5 ha – dz. 36%  
 5-10 ha – dz. 20%  
 pow. 10 ha – dz. 44%

## **b) Warunki hydrologiczne**

### **Wody powierzchniowe**

Gmina charakteryzuje się niską zasobnością wód powierzchniowych, mającą niekorzystne znaczenie dla produkcji rolnej. Wynika to z położenia gminy w środkowej części dorzecza Warty, która należy do obszarów zagrożonych deficytem wody. Deficyty wody występują tu przede wszystkim w latach suchych, są następstwem niekorzystnych warunków naturalnych oraz działalności człowieka. Jest to strefa niskich sum opadów rocznych, dobrego nasłonecznienia i wysokich średnich temperatur rocznych.

Ukształtowanie powierzchni i budowa litologiczna terenu sprawiają, że drobne cieką na terenie gminy są niewielkie, mało zasobne w wodę. Przeprowadzone melioracje doprowadziły do odpływu wód opadowych i wydłużenia czasu tworzenia niżówek (niskich stanów wody powierzchniowej) na ciekach.

Wskaźnik jeziorności jest bardzo niski wynosi zaledwie 0,005%. Jeziora położone są w rynnach lodowcowych. Do największych należy jezioro Jarosławskie o powierzchni około 25 ha. Pozostałe to niewielkie jeziora: Kiełczynek, Konarskie i dwa w okolicach wsi Włóściejewki. Ekosystemy jeziorne ulegają procesowi eutrofizacji wskutek wzrostu żyzności wód. Jest ona wynikiem niekontrolowanego dopływu związków biogenych, a przede wszystkim działalności antropogenicznej. Najbardziej zdegradowanym jeziorem jest jezioro Kiełczynek, przepływający przez jezioro Rów z Książa wprowadza wody posiekowe z miasta. Na stan czystości Rowu Książ wpływają obszarowe źródła zanieczyszczeń oraz punktowe zrzuty wód posiekowych z miasta.

Z uwagi na przeciążenie oczyszczalni ścieków w Kiełczyńku, co jest równoznaczne z osiągnięciem niskiego efektu ekologicznego ze względu na przekroczenia wskaźników fizyko-chemicznych w ściekach oczyszczonych, w roku 2004 nastąpi jej modernizacja i rozbudowa do przepustowości -  $Q=600 \text{ m}^3/\text{d}$ . Gmina zamierza sfinalizować to przedsięwzięcie ze środków własnych, WFOŚiGW oraz przedakcesyjnego programu Unii Europejskiej „Sapard”.

W celu uporządkowania gospodarki ściekowej w gminie i poprawy stanu ekologicznego wód, będzie istniała w przyszłości potrzeba dalszej rozbudowy sieci kanalizacyjnej. Koncepcje rozwiązań technicznych sieci kanalizacyjnych zbiorczych, ustalone zostały dla każdej miejscowości gminy na podstawie analizy rodzaju zabudowy, ukształtowania terenu oraz możliwości doprowadzenia ścieków do istniejącej lub programowanej kanalizacji.

Z uwagi na zobowiązania wynikające z dyrektywy 91/271/EWG oraz ustawy Prawo wodne (art.43 ust.4 i art.208 ust1), przewiduje się wyposażyć gminę Książ Wlkp. w system kanalizacji zbiorczej i oczyszczalnię ścieków do 2015 roku.

Głównymi ciekami są: rzeka Warta płynąca północnym skrajem gminy oraz Kanał Obry na skraju południowym. Przez obszar gminy przepływają lewobrzeżne dopływy Warty: Rów Książ i Kanał Graniczny. Zanieczyszczenie rzek gminy determinuje ich powszechną przydatność do zastosowania gospodarczego.

Dolina rzeki Warty, ze względu na zagrożenie powodziowe na obszarze gminy, chroniona jest obwałowaniami położonymi na tarasie zalewowej. Obwałowanie to zostało zmodernizowane w 2001r.

### **Wody podziemne**

Lokalne znaczenie w zaopatrzeniu w wodę stanowi pradolina Obry. Obszar gminy jest zasobny w wody podziemne. Poziomy użytkowe wód podziemnych na omawianym terenie występują w tworach czwartorzędowych i trzeciorzędowych. Największe strategiczne znaczenie dla zaopatrzenia w wodę w skali zarówno lokalnej, regionalnej jak i krajowej, odgrywa główny zbiornik wód podziemnych GZWP nr 150 Pradolina Warszawsko-Berlińska.

Z zasobów czwartorzędowego zbiornika korzysta gmina, a jednocześnie jest on perspektywicznym zasobem dla zaopatrzenia innych pobliskich miast.

Na obszarze gminy istnieją trzy studnie ujmujące wody z utworów czwartorzędowych. Woda ze studni jest pompowana przy pomocy pomp głębinowych do hydroforni, gdzie następuje redukcja związków żelaza i manganu obecnych w wodzie surowej w zwiększonych ilościach do poziomu odpowiadającego normie dla wód pitnych na drodze filtracji przez złożę piaskowo-żwirowe napowietrzonej wody surowej z prędkością wynikającą z technologii uzdatniania wody. Po uzdatnieniu woda tłoczona jest do sieci.

Poziom trzeciorzędowy ze względu na jakość wody nie jest eksploatowany.

### c) Powiązania funkcjonalne

Gmina Książ Wlkp. z racji swojego usytuowania, potencjału społecznego, gospodarczego i zasobów środowiska przyrodniczego wykazuje powiązanie z otoczeniem w zakresie usług administracyjnych, gospodarczych oraz funkcji wypoczynkowo-turystycznej.

Jako podstawowa jednostka powiązana jest funkcjami administracyjnymi oraz usługowymi w zakresie usług szkolnictwa ponadpodstawowego, usług zdrowia, kultury, sportu z ośrodkiem powiatowym - miasto Śrem i pośrednio z Poznaniem – ośrodkiem wojewódzkim.

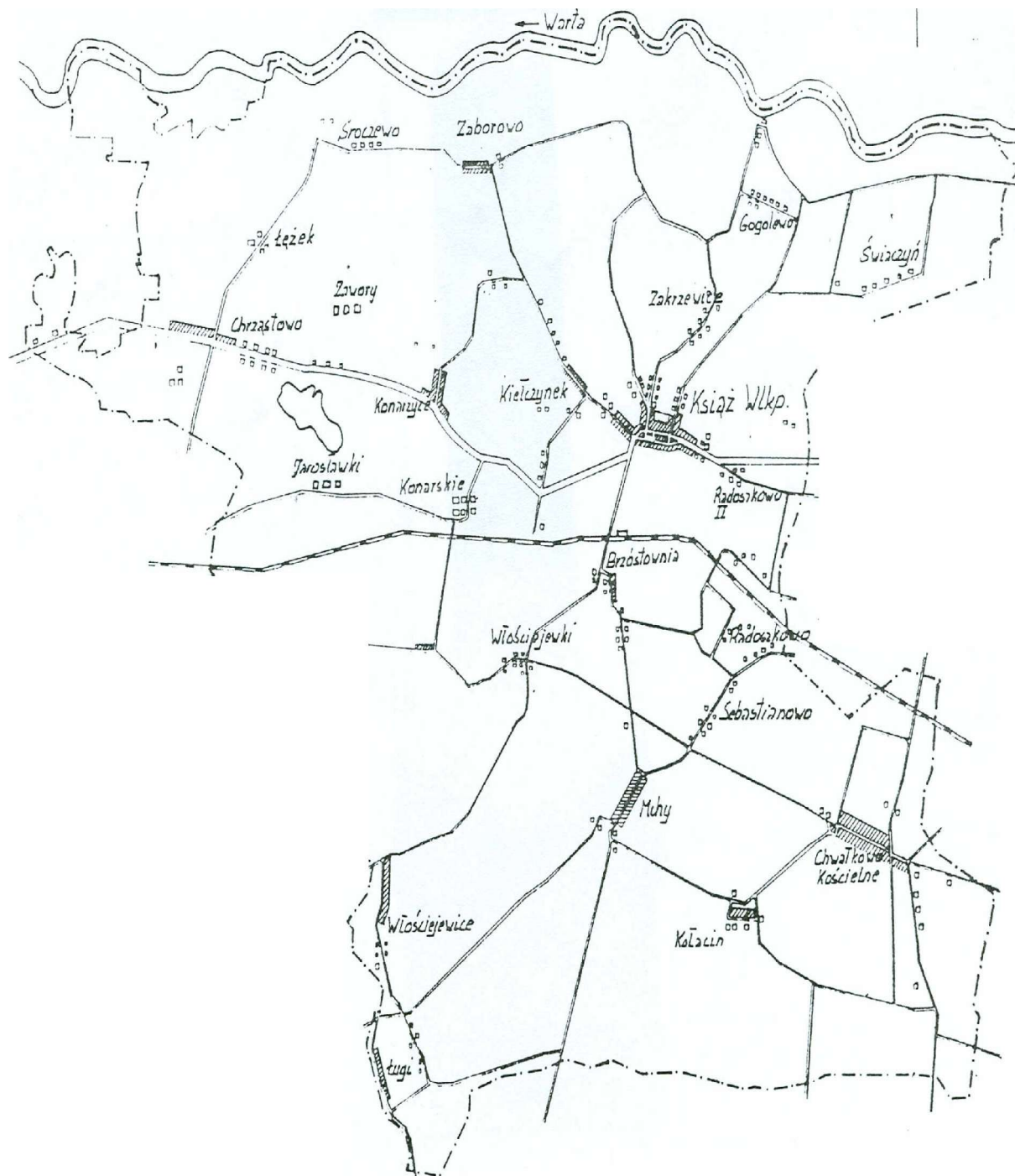
Gmina składa się z miasta oraz 21 sołectw.

**Tabela nr 5.**

Lp.	Sołectwa	Ludność			Placówki kulturalno-oświatowe				
		2001	2002	2003	Szkoła podst.	Gimnazjum	Przedszkola	Biblioteka	Świetlica
1.	Brzóstowania	225	226	248	-	-	-	-	-
2.	Chrzastowo	409	414	418	I-VI	Oddział zamiejscowy Gimnazjum w Książu Wlkp.	-	-	-
3.	Chwałkowo	759	754	763	I-VI	-	1	1	1
4.	Gogolewo	124	122	123	-	-	-	-	1
	w tym wieś: Gogolewko	24	23	23					

5.	Jarosławki w tym wieś: Feliksowo Obreda	50	46	46					
		63	65	65	-	-	-	-	-
		6	6	6					
6.	Kielczynek w tym wieś: Kielczyn	318	314	319					
		144	134	132	-	-	-	-	1
7.	Kołaczin	358	365	365	-	-	-	-	1
8.	Konarskie	71	76	76	-	-	-	-	-
9.	Konarzyce w tym wieś: Zawory	215	215	219	I-VI	-	-	1	1
		125	121	107					
10.	Łęzek	129	128	129	-	-	-	-	-
11.	Ługi	238	242	237	-	-	-	-	-
12.	Mchy	700	711	705	I-VI	1	1	1	1
13.	Radoszkowo w tym wieś: Charłub	136	137	135	-	-	-	-	1
		90	89	87					
14.	RadoszkowoII w tym wieś Dębniak	171	172	170	-	-	-	-	-
		23	22	23					
15.	Sebastianowo	137	138	137	-	-	-	-	-
16.	Sroczewo	86	87	83	-	-	-	-	1
17.	Świączyń w tym wieś: Świączynek	71	72	72	-	-	-	-	-
		66	68	67					
18.	Włoskiejewki w tym wieś: Międzybórz	217	236	236	-	-	-	-	1
		60	61	62					
19.	Włoskiejewice	187	187	187	I-III	-	-	-	-
20.	Zaborowo	242	242	252	-	-	-	-	1
21.	Zakrzewice	301	301	302	-	-	-	-	1
22.	Miasto Książ	2710	2668	2695	I-VI	1	1	1	1
23.	Teren wiejski	5745	5777	5794					
24.	<b>Ogółem</b>	<b>8455</b>	<b>8445</b>	<b>8489</b>					

**1.1.1.1.1*****MAPA POGLĄDOWA GMINY KSIAŻ WIELKOPOLSKI***



Mapa nr 1.

#### d) Jednostki organizacyjne gminy

Jednostki organizacyjne gminy wykonują swoje zadania w formie jednostek budżetowych, zakładów budżetowych.

Jednostkami organizacyjnymi Gminy są:

1. Centrum Kultury w Książu Wielkopolskim w skład, którego wchodzi:
  - Biblioteka i Ośrodek Kultury,
  - Filia Biblioteki w Chwałkowie Kościelnym,
  - Filia Biblioteki w Mchach,
  - Filia Biblioteki w Konarzycach.
2. Miejsko - Gminny Ośrodek Sportu i Rekreacji.
3. Gminny Ośrodek Pomocy Społecznej.
4. Zakład Usług Komunalnych /ZUK/.

Został utworzony z dniem 01.06.1997r. Uchwałą Nr XIX/143/97 Rady Miejskiej w Książu Wlkp. z dnia 28.04.1997r. Podstawę działalności Zakładu Usług Komunalnych w Książu Wlkp. stanowi „Statut Zakładu Usług Komunalnych w Książu Wlkp.”.

Zakład został powołany do wykonywania zadań własnych gminy, których celem jest bieżące i nieprzerwane zaspokajanie potrzeb ludności w drodze świadczenia usług powszechnie dostępnych, a w szczególności:

- produkcja i zaopatrzenie w wodę pitną ludności, przemysłu i rolnictwa na terenie gminy Książ Wlkp. w zakresie istniejącej sieci,
- odbiór i oczyszczanie ścieków komunalnych w zakresie istniejących urządzeń oczyszczających,
- eksploatacja, konserwacje i modernizacje urządzeń oraz sieci wodociągowych i kanalizacyjnych, sanitarnych i deszczowych oraz studni publicznych,
- wykonawstwo usługowe instalacji zewnętrznych sieci wodno-kanalizacyjnych,
- gospodarowanie komunalnymi zasobami mieszkaniowymi oraz zarząd nieruchomościami wspólnymi,
- utrzymanie wysypisk i unieszkodliwianie odpadów komunalnych,
- wykonywanie innych usług komunalnych na zlecenie organów Gminy, osób fizycznych i prawnych.

W skład Zakładu Usług Komunalnych wchodzi:

- stacja wodociągowa w Książu Wlkp.
- stacja wodociągowa w Konarzycach
- stacja wodociągowa w Mchach
- czyszczalnia ścieków w Kiełczynku
- Gminne Wysypisko Odpadów Komunalnych we Włociejewkach

**Tabela nr 6. Działalność wodociągowa [m<sup>3</sup>].**

ROK	OGÓLEM	KSIAŻ	KONARZYCE	MCHY	CHWAŁKOWO
-----	--------	-------	-----------	------	-----------

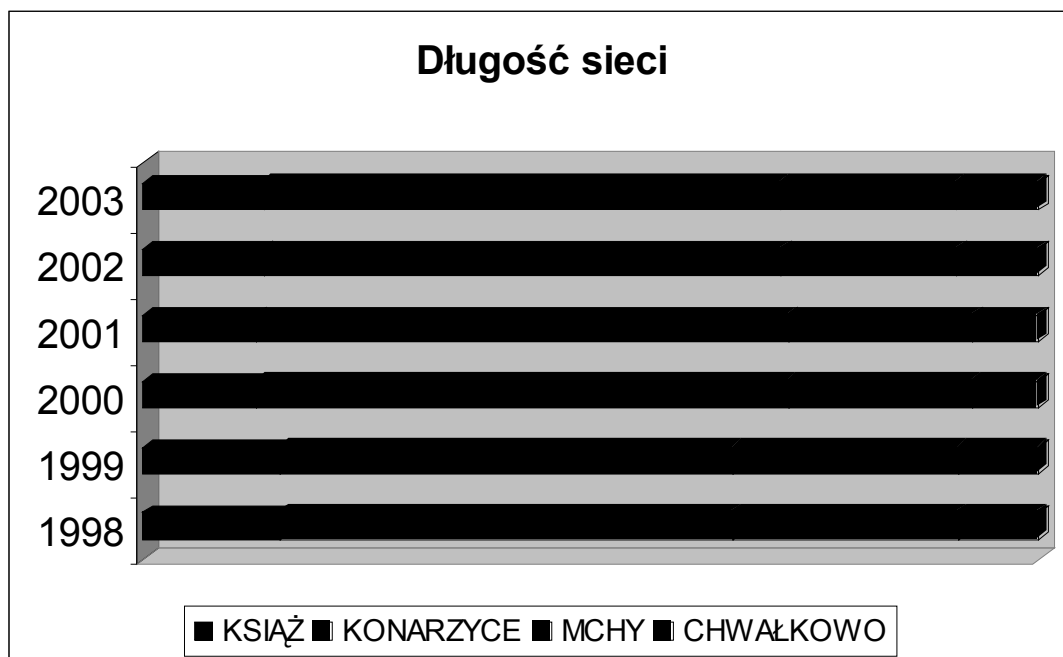
<b>1998</b>	243 918	108 221	57 791	48 461	29 445
<b>1999</b>	252 337	103 081	63 425	54 976	30 855
<b>2000</b>	268 845	114 750	67 723	56 509	29 863
<b>2001</b>	252 536	107 262	60 782	54 061	30 431
<b>2002</b>	255 022	103 669	64 401	58 396	28 556
<b>2003</b>	271 345	115 445	75 710	53 838	26 351

W 2000r. nastąpiło podłączenie wsi Zakrzewice-Gogolewo oraz wsi Jarosławki do stacji wodociągowej Konarzyce. W październiku 2000r. nastąpiło podłączenie wsi Włoskiejewice-Ługi do stacji wodociągowej w Dolsku. W marcu 2002 nastąpiło przyłączenie wsi Świączyń do stacji wodociągowej Konarzyce oraz miejscowości Dębniak do stacji wodociągowej w Książu Wlkp. W kwietniu 2002r. nastąpiło przyłączenie wsi Chwałkowo Kościelne do stacji wodociągowej Mchy. Rok 2003 – zwodociągowanie wsi Międzybórz.

**Tabela nr 7. Długość sieci**

<b>ROK</b>	<b>OGÓLEM</b>	<b>KSIAŻ</b>	<b>KONARZYCE</b>	<b>MCHY</b>	<b>CHWAŁKOWO</b>
<b>1998</b>	90,5 km	13,9 km	45,8 km	22,8 km	8,0 km
<b>1999</b>	90,5 km	13,9 km	45,8 km	22,8 km	8,0 km
<b>2000</b>	110,1 km	13,9 km	65,4 km	22,8 km	8,0 km
<b>2001</b>	121,2 km	13,9 km	65,4 km	22,8 km	8,0 km
<b>2002</b>	127,6 km	15,7 km	67,4 km	22,8 km	10,6 km
<b>2003</b>	128,6 km	15,7 km	67,4 km	22,8 km	10,6 km

**Tabela nr 8. Długość sieci.**



**Tabela nr 9. Ilość odbiorców wody**

ROK	OGÓLEM	KSIĄŻ	KONARZYCE	MCHY	CHWAŁKOWO
1998	1 310	519	278	350	163
1999	1 316	520	283	350	163
2000	1 346	530	301	351	164
2001	1 452	532	301	351	164
2002	1 473	536	318	351	164
2003	1 660	589	430	374	164

**Tabela nr 10. Oczyszczalnia ścieków**

ROK	ILOŚĆ ŚCIEKÓW (m <sup>3</sup> )
1998	75 489
1999	81 462
2000	75 766
2001	82 110
2002	71 705
2003	77 917

**Tabela nr 11. Oczyszczalnia ścieków.**

<b>ROK</b>	<b>DŁUGOŚĆ SIECI</b>	<b>IŁOŚĆ PRZYŁĄCZY</b>
<b>1998</b>	10,6 km	324 szt.
<b>1999</b>	10,7 km	326 szt.
<b>2000</b>	10,9 km	333 szt.
<b>2001</b>	10,9 km	335 szt.
<b>2002</b>	10,9 km	335 szt.
<b>2003</b>	10,9 km	335 szt.

**Tabela nr 12. Wysypisko śmieci.**

<b>ROK</b>	<b>IŁOŚĆ ŚMIECI [m<sup>3</sup>]</b>
<b>1998</b>	2 922
<b>1999</b>	3 983
<b>2000</b>	4 027
<b>2001</b>	3 781
<b>2002</b>	3 902
<b>2003</b>	4 137

W roku 1999 zakupiono na wysypisko śmieci spycharkę gaśnicową DT-75.

**5. Gminne jednostki oświatowe:**

- Szkoła Podstawowa im. Wiosny Ludów w Książu Wlkp.
- Szkoła Podstawowa w Chwałkowie Kościelnym.
- Szkoła Podstawowa w Mchach.
- Szkoła Podstawowa we Włoskiejewicach.
- Szkoła Podstawowa im. Emilii Szczanieckiej w Kanarzycach.
- Szkoła Podstawowa w Chrzastowie.
  
- Przedszkole w Książu Wlkp. w skład którego wchodzi:
  - oddział zamiejscowy Przedszkola w Chwałkowie Kościelnym,
  - oddział zamiejscowy Przedszkola w Mchach,
- Gimnazjum w Mchach,
- Gimnazjum w Książu Wlkp.

**6. Jednostki ochotniczej straży pożarnej:**

- OSP Książ Wlkp.
- OSP Włoskiejewice
- OSP Mchy
- OSP Kołacin

-OSP Chwałkowo Kościelne

-OSP Chrzastowo

Do Krajowego systemu ratownictwa - gaśniczego włączono OSP Książ i OSP Chrzastowo.

### e) Działalność gospodarcza

Liczba podmiotów gospodarczych zarejestrowanych w latach 1998-2003.

**Tabela nr 13. Podmioty gospodarcze.**

<b>ROK</b>	<b>ILOŚĆ PODMIOTÓW GOSPODARCZYCH</b>
<b>1998</b>	432
<b>1999</b>	406
<b>2000</b>	415
<b>2001</b>	467
<b>2002</b>	461
<b>2003</b>	445

Likwidacja podmiotów gospodarczych w latach 1998 – 2003.

**Tabela nr 14. Podmioty gospodarcze.**

<b>Rok</b>	<b>ILOŚĆ PODMIOTÓW GOSPODARCZYCH</b>
<b>1998</b>	61
<b>1999</b>	88
<b>2000</b>	53
<b>2001</b>	77
<b>2002</b>	60
<b>2003</b>	61

## 4. Główne uwarunkowania rozwoju gminy

## **4.1. Studium uwarunkowań i kierunków zagospodarowania przestrzennego gminy**

### **4.1.1. Wprowadzenie**

Studium uwarunkowań i kierunków zagospodarowania przestrzennego jest dokumentem o charakterze strategicznym (ogólnym), określającym uwarunkowania (przyrodnicze, kulturowe, społeczne i ekonomiczne), oraz generalnie kierunki rozwoju miasta i terenów wiejskich gminy Książ Wlkp. Studium uwarunkowań i kierunków zagospodarowania przestrzennego miasta i gminy nie jest przepisem gminnym.

### **4.1.2. Podstawa prawna, cel i przedmiot opracowania**

Podstawę prawną opracowania Studium stanowi:

- Ustawa z dnia 7 lipca 1994 r o zagospodarowaniu przestrzennym tekst jednolity (Dz. U. Nr 15 z 1999 r poz. 139 z późniejszymi zmianami)
- Uchwała nr XXVII/238/98 Rady Miejskiej w Książu Wlkp. z dnia 8 czerwca 1998 r. w sprawie przystąpienia do sporządzenia Studium uwarunkowań i kierunków zagospodarowania przestrzennego gminy Książ Wlkp.
- Uchwała Nr XXII/197/2001 Rady Miejskiej w Książu Wlkp. z dnia 29 czerwca 2001r. w sprawie uchwalenia studium uwarunkowań i kierunków zagospodarowania przestrzennego gminy Książ Wlkp.

Cel opracowania:

*Podstawowym celem opracowania Studium jest:*

- określenie długookresowej polityki przestrzennej na obszarze gminy, uwzględniającej kierunki polityki przestrzennej państwa na obszarze woj. Wielkopolskiego
- stworzenie podstawy do koordynacji planów miejscowych i decyzji o warunkach zabudowy i zagospodarowania terenu wydawanych bez planu miejscowego
- promocja rozwoju miasta i gminy

Przedmiot opracowania:

Przedmiotem opracowania jest Studium uwarunkowań i kierunków zagospodarowania gminy, które obejmuje:

Diagnozę stanu istniejącego i uwarunkowania rozwoju gminy, które, zgodnie z art. 6 ust. 4 ustawy o zagospodarowaniu przestrzennym wynikają głównie z:

a) dotychczasowego przeznaczenia i terenów chronionych na podstawie przepisów szczególnych,

## **4.2. Uwarunkowania zewnętrzne**

### **4.2.1. Położenie i pozycja gminy**

Gmina Książ Wlkp. położona jest w centralnej części woj. wielkopolskiego, w powiecie śremskim. Rzeką Warta stanowi jej północną granicę.

Gminę Książ Wlkp. otaczają następujące gminy Zaniemyśl, Krzykosy, Nowe Miasto, Jaraczewo, Śrem i Dolsk.

Siedzibą władz gminy jest miasto Książ Wlkp., położone przy drodze wojewódzkiej Śrem — Nowe Miasto n. Wartą Miasto Książ Wlkp. oddalone jest od Poznania, ośrodka wojewódzkiego o 57 km, a od ośrodka powiatowego m. Śrem o 17 km. Powierzchnia gminy wynosi 147,9 km<sup>2</sup> co stanowi 0,49% powierzchni województwa. Gminę zamieszkuje 8489 mieszkańców, którzy stanowią 0,24% ludności woj. wielkopolskiego. W powiecie śremskim gmina, pod względem powierzchni i zaludnienia zajmuje drugie miejsce. Użytki rolne zajmują ok. 68% powierzchni gminy, a lasy niecałe 24%.

### **4.2.2. Powiązania zewnętrzne**

Gmina powiązana jest z krajowym regionalnym układem ekologicznym poprzez rzekę Wartę i jej dolinę stanowiącą fragment pradoliny Warszawsko — Berlińskiej. Powiązana jest z otoczeniem a głównie z m. Śrem i pośrednio z Poznaniem.

Położenie dość blisko atrakcyjnego pod względem, osiedleńczym ośrodka miejskiego, jakim jest Śrem (miejsca pracy, zamieszkania, nauki, usługi) wpływa m. in. na utrzymanie się zjawiska migracji — występowanie przewagi osób ubywających nad osiedleńczymi.

Z otoczeniem gmina powiązana jest także poprzez funkcje wypoczynkowe i gospodarcze.

Zewnętrzne powiązania społeczno — gospodarcze umożliwia głównie droga wojewódzka relacji Śrem — N. Miasto, zapewniająca połączenie z drogą krajową nr 11 Poznań — N. Miasto .

Jedyna linia kolejowa przebiegająca przez obszar gminy Czempień — Śrem — Jarocin nie prowadzi przewozów pasażerskich od 1996 r. , a w 1999 r. uchwałą Zarządu PKP została przeznaczona do likwidacji.

Linia kolejowa zelektryfikowana Poznań – Środa – Jarocin - Ostrów Wlkp., przebiega poza obszarem gminy. Najbliższa stacja kolejowa Chocicza znajduje się w odległości 8km od miasta Książ Wlkp..

### **4.3. Uwarunkowania wewnętrzne**

#### **4.3.1. Warunki przyrodnicze**

Gmina Książ położona jest w obrębie dwóch makroregionów fizyczno — geograficznych — pradoliny Warciańsko — Obrzańskiej i Niziny Południowowielkopolskiej.

Północna część gminy położona w pradolinie Warszawsko — Berlińskiej. Poprzez pradolinę gmina powiązana jest z obszarami systemu ekologicznego województwa: z Rogalińskim Parkiem Krajobrazowym, z Żerkowsko — Czeszewskim i Nadwarciańskim Parkiem Krajobrazowym. Znaczenie lokalne w strukturze przestrzennej obszarów chronionych o Zespół Przyrodniczo — Krajobrazowy „Łęgi Mechlińskie” oraz dolina erozyjna Kanału z Książa. Gmina charakteryzuje się lesistością na poziomie 23,5 % i jest ona wyższa niż średnia lesistość dla powiatu śremskiego która wynosi 20,5 %. Średnia lesistość woj. wielkopolskiego wynosi 25,2 %. Wśród lasów dominują bory sosnowe, w dolinie Warty zachowały się łągi topolowo — wierzbowe. Flora i fauna wyróżnia się bogactwem gatunków, zwłaszcza ptaków zasiedlających sąsiedztwo doliny Warty.

Charakterystycznym elementem w krajobrazie rolniczym gminy i regionu śremskiego są zabytkowe parki dworskie.

Pod względem rolniczej przestrzeni produkcyjnej gmina położona jest w zasięgu dwóch regionów glebowo — rolniczych — nadwarciańskiego charakteryzującego się niską przydatnością rolniczą gleb oraz dołskiego o średniej przydatności. Barięroą rozwojową rolnictwa jest brak odpowiedniej ilości wody w okresie wegetacyjnym. Przejawem tej sytuacji są niskie sumy opadów rocznych oraz wysokie wartości parowania potencjalnego jak również wyższe od przeciętnej z wieloletniej temperatury powietrza. Deficyty wody w latach posusznych i są one szczególnie niekorzystne dla rolnictwa. Jednym z głównych problemów w gospodarce wodnej województwa, powiatu i gminy jest zwiększenie dyspozycyjności zasobów wodnych przez budowę urządzeń małej retencji. Głównymi rzekami rejonu śremskiego w tym gminy Książ Wlkp. są: rzeka Warta na północy oraz Kanał Obry na południu. Ponadnormatywne zanieczyszczenie wód powierzchniowych będące wynikiem odprowadzenia ścieków komunalnych, z przemysłu i rolnictwa, determinuje ich powszechną przydatność do zastosowań gospodarczych.

Walorem powiatu zwłaszcza w gminie Dolsk są jeziora polodowcowe. Niestety gmina Książ Wlkp. charakteryzuje się niską jeziornością. (Wskaźnik jeziorności 0,005%). Jeziora położone są w rynnach lodowcowych, do największych należą: jezioro Jarosławki o pow. 25 ha, pozostałe to niewielkie jeziora - Kiełczynek, Konarskie i dwa w okolicy wsi Włóściejewki. Północna część gminy położona jest w zasięgu zasobnego zbiornika wód podziemnych, o znaczeniu w skali regionalnej i krajowej — pradolinie Warszawsko — Berlińskiej. Pradolina Obry posiada lokalne znaczenie dla zaopatrzenia w wodę. Istotny problem gospodarki wodnej stanowi ochrona przeciwpowodziowa. Dolina rzeki Warty na obszarze gminy Książ oraz gmin sąsiednich jest w większości chroniona obustronnymi wałami przeciwpowodziowymi.

Walory przyrodniczo krajobrazowe regionu śremskiego, a zwłaszcza gminy Dolsk i Książ Wlkp. stanowią możliwości rozwoju funkcji rekreacyjnej, którą pełnią już rejon jeziora Jarosławskiego oraz jezior dolskich. Preferowana jest agroturystyka, która rozwijać się może na obszarze całego regionu. Ograniczeniami dla turystyki i wypoczynku będą nieuporządkowana gospodarka ściekowa, zanieczyszczone wody powierzchniowe, skromna infrastruktura turystyczna, standardy mieszkaniowe.

#### 4.3.2. Surowce mineralne

Gmina Książ Wlkp. posiada dwa udokumentowane złoża surowców ilastych ceramiki budowlanej Książ Wlkp. i Mchy oraz sześć udokumentowanych złóż kruszywa naturalnego: Kanarzyce, Kiełczynek, Włóściejewice.

Złoże surowców ilastych ceramiki budowlanej Książ Wlkp. dotychczas nie były eksploatowane. Natomiast eksploatacja drugiego złoża Mchy została zaniechana na początku 1992r..

Złoże surowców ilastych ceramiki budowlanej Książ Wlkp. stanowi potencjalną bazę dla rozwoju lokalnego przemysłu materiałów budowlanych.

Na obszarze gminy występują również złoża torfu, które położone są głównie na obszarze Pradoliny Warszawsko – Berlińskiej oraz w „bramie lodowcowej” Włóściejewki – Kiełczynek. Prowadzona jest eksploatacja torfu złoża Zaborowo dla potrzeb rolniczo – ogrodniczych.

Ponadto na terenie gminy znajduje się złożo gazu ziemnego „SOLEC”. Kopalinę użyteczną stanowi gaz ziemny, bezgwoolinowo – azotowo – helowy o średniej zawartości metanu 79, 2266% i 74,5056% oraz średniej wartości opałowej 29,027 MJ/Nm<sup>3</sup>.

Zasoby bilansowe gazu ziemnego wynoszą 140 mln m<sup>3</sup> w kat. „C”, natomiast zasoby przewidywane do wydobycia wynoszą 76 mln. m<sup>3</sup> w kat. „C”.

Złoże „SOLEC” odkryte w 1995r. jest niezagospodarowane i nieeksploatowane. Zagospodarowanie złoża uwarunkowane jest wielkością zasobów złoża oraz odległością od rurociągu przesyłowego. Ze względu na dużą odległość złoża

„SOLEC” od najbliższego punktu zrzutu gazu, które znajduje się w rejonie kopalni gazu Klęka, położone ok. 25 km w kierunku południowo – wschodnim, na terenie gminy Nowe Miasto nad Wartą udostępnienie i zagospodarowanie złoża jest bardzo kosztowne.

Gmina jest w strefie występowania wód geotermalnych / wg. Państwowego Instytutu Geologicznego w Warszawie/.

Występują tutaj wody mineralne o temperaturze od 20 – 40 °C.

Na terenie gminy, odwiertem wiertniczym Książ JG-2 udokumentowano samowypływ solanki.

Obecnie możliwości pozyskania energii geotermalnej są trudne do określenia.

#### **4.4. Uwarunkowania kulturowe**

Wartościowe zasoby dziedzictwa kulturowego — liczne obiekty zabytkowe (budowlane, architektoniczne, urbanistyczne i archeologiczne stanowiska) umacniają szanse rozwoju gminy, a zwłaszcza aktywizacji turystyczno — wypoczynkowej. Gmina posiada wiele ciekawych obiektów krajoznawczych jak: zabytkowe kościoły, cmentarze, parki, pałace i dwory, obiekty gospodarcze. Walory historyczne gminy, atuty dziedzictwa kulturalnego sprzyjają godnemu życiu ich mieszkańców, zachęcają podróżnych i gości do odwiedzin, sprzyjają rozwojowi gminy. Dlatego środowisko kulturowe wymaga systematycznej opieki i ochrony nie tylko ze strony służby Wojewódzkiego Konserwatora Zabytków ale także codziennej opieki ze strony mieszkańców gminy.

#### **4.5. Demografia**

W ostatnim 25 -leciu ludność gminy Książ Wlkp. rosła o 444 osoby, co stanowi zaledwie 5,6 %. W tym okresie w mieście nastąpił znaczny przyrost ludności o 900 osób tj. o około 53 %. Natomiast na wsi odnotowuje się spadek ludności o około 450 osób, czyli o 7 %. Obecnie gminę zamieszkuje 8489 mieszkańców, w tym miasto 2695 osób a tereny wiejskie 5794 osób.

Jednak w ostatnich latach następuje stabilizacja, a nawet niewielki wzrost ludności populacji wiejskiej gminy. Ruch migracyjny ostatnio jest minimalny.

Zmiany demograficzne gminy są głównie efektem drastycznego spadku przyrostu naturalnego zarówno w mieście jak i na wsi, co jest tendencją ogólnokrajową.

W ruchach migracyjnych głównie w ostatnim dziesięcioleciu zmiany są niewielkie. Nastąpiło przyhamowanie tych procesów, szczególnie ucieczki ludności ze wsi do miasta.

W strukturze wieku ludności gminy stosunkowo wysoki jest udział grupy przedprodukcyjnej - ok. 32 %, przy niskim udziale grupy produkcyjnej około 56,4 %. Udział grupy poprodukcyjnej kształtuje się na poziomie ok. 12 %.

Rynek pracy w gminie na skutek procesów restrukturyzacyjnych głównie w przemyśle i rolnictwie odczuwa negatywne skutki. Aktywność zawodowa ludności jest dość niska i kształtuje się na poziomie ok. 42%.

Na uwagę zasługuje wysoki wskaźnik zatrudnienia w rolnictwie indywidualnym, co wskazuje na znaczącą rezerwę siły roboczej na terenach wiejskich.

Dlatego konieczne są działania w kierunku nowych miejsc pracy tj. pozyskania inwestorów i przedsiębiorców oraz wzrostu aktywności zawodowej ludności w sferze otoczenia rolnictwa i w sferze pozarolniczej.

## **4.6. Uwarunkowania gospodarcze**

### **4.6.1. Rolnictwo**

Gmina Książ Wlkp. posiada średnio korzystne warunki glebowe dla rozwoju rolnictwa, gdyż jedynie około połowę powierzchni użytków rolnych stanowią dobre gleby. Wskaźnik jakości rolniczej przestrzeni produkcyjnej jest niski.

Warunki glebowe odpowiadają ukształtowanym kierunkom produkcji: w produkcji roślinnej dominują zboża, w produkcji zwierzęcej główne nastawienie na hodowlę trzody chlewnej z wysoką obsadą na 100 ha użytków rolnych — 370 sztuk szczególnie w gospodarstwach indywidualnych. Przeciętna obsada trzody chlewnej w woj. Wielkopolskim wynosi 238 na 100 ha użytków rolnych. Prowadzona jest także hodowla bydła w gospodarstwach indywidualnych i w PPUH „Książ Rol.”. Specyfika gminy w zakresie produkcji zwierzęcej jest hodowla drobiu prowadzona przez RKS „Agrokompleks w Brzostowni oraz hodowla owiec przez RSP w Kołacinie.

Trwa nadal okres transformacji w rolnictwie gminy, polegający głównie na prywatyzacji gruntów sektora publicznego. Następuje proces koncentracji ziemi i powiększania arealu gospodarstw indywidualnych.

### **4.6.2. Pozarolnicza działalność gospodarcza**

W latach 1991 — 1999 nastąpiła wzmożona aktywność mieszkańców gminy widoczna w dynamice przyrostu podmiotów gospodarczych, głównie w sektorze prywatnym. Nastąpił 6- krotny ich przyrost, szczególnie zarejestrowano dużo podmiotów gospodarczych sektora usługowego takich jak handel i transport.

W okresie działalności produkcyjnej wyróżniają się w gminie podmioty branży budowlanej.

W mieście działają zakłady reprezentujące następujące branże: drzewną, odzieżową, chemii gospodarczej i użytkowej. Zaplecze rolnicze gminy stwarza korzystne warunki dla rozwoju przemysłu rolno — spożywczego związanego z przetwórstwem płodów rolnych i żywca, głównie wieprzowego. Branżę spożywczą reprezentują zakłady mięsno-wędliniarskie.

## **4.7. Komunikacja i infrastruktura techniczna**

### **4.7.1. Komunikacja**

Przez Gminę przebiega jedna droga wojewódzka nr 436 Śrem — Nowe Miasto, która zapewnia połączenie z miastem powiatowym Śremem oraz z drogą krajową: Poznań — Środa — Jarocin — Kępno — Bytom posiadającą węzeł na autostradzie A-2. Powiązania wewnętrzne na terenie gminy zapewniają drogi powiatowe i drogi gminne, a na terenie miasta ulice wojewódzkie, powiatowe i lokalne miejskie. Droga wojewódzka nr 436 Śrem — Nowe Miasto przebiega przez Książ Wlkp.

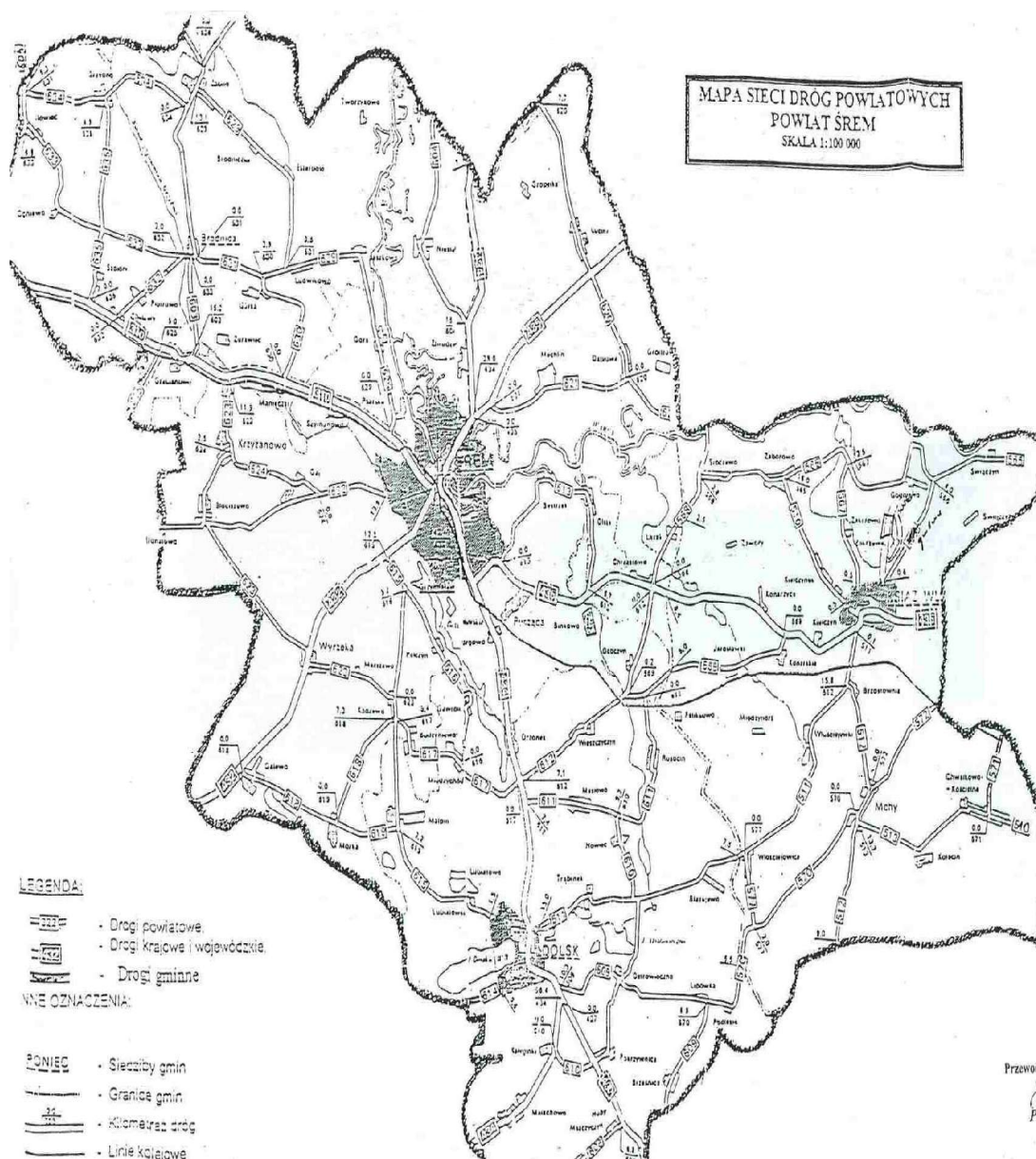
### **4.7.2. Zaopatrzenie w wodę**

Gmina Książ posiada system wodociągów, który nadal będzie głównym źródłem zaopatrzenia w wodę. Stopień zwodociągowania wiejskich gospodarstw domowych w gminie wynosi 75% (sąsiednie: Zaniemyśl 72,2%, Krzykosy 95,9%, Nowe Miasto 98,4%, 1 98%, Śrem 97,4% ). W województwie 62,3% gmin charakteryzuje zwodociągowaniem od 90 — 100 %, a tylko 3,4% gmin zwodociągowanych jest poniżej 50%. Najważniejszą rolę w zaopatrzeniu gminy w wodę nadal odgrywać będą działające wodociągi komunalne: miejski i wiejski w Konarzycach , Książu Wlkp. i Mchach.

### **4.7.3. Odprowadzenie ścieków**

Miasto Książ Wlkp. posiada oczyszczalnię ścieków typu „Bioblok” o przepustowość ok. 200 m<sup>3</sup>/dobę. Miasto jest skanalizowane w 70%. Do oczyszczalni dowożone są także ścieki z obiektów użyteczności publicznej. Oczyszczalnia obecnie jest przeciążona, wymaga rozbudowy. Stopień skanalizowania wiejskich gospodarstw domowych w gminie wynosi 0% (sąsiednie: Zaniemyśl 30%, Krzykosy 0%, Nowe Miasto 43,6%, Dolsk 0%, Śrem 25,1%). Tylko 3 gminy w województwie mają najwyższy ok. 50% stopień skanalizowanych gospodarstw domowych.

## **MAPA SIECI DRÓG POWIATU ŚREMSKIEGO**



Mapa nr 2.

#### 4.7.4. Elektroenergetyka

Przez północną część gminy przebiega linia wysokiego napięcia 110 kV relacji GPZ Środa — GPZ Śrem. Przez teren gminy przebiegają linie

elektroenergetyczne średniego napięcia 15 kV, które zasilają stacje transformatorowe 15/0,4kV rozmieszczone w mieście i na terenie wsi. Ze stacji transformatorowych 15/0,4 kV wyprowadzone są linie niskiego napięcia, które doprowadzają prąd do odbiorców. Istnieje potrzeba modernizacji istniejących linii i stacji transformatorowych średniego napięcia dla potrzeb zwiększonego zapotrzebowania na energię elektryczną. Przez wschodnią część gminy przebiegać będzie linia elektroenergetyczna wysokiego napięcia 400 kV relacji Poznań- Plewiska — Ostrów Wlkp. Zachowuje się przebieg istniejącej linii wysokiego napięcia 110 kV relacji Środa — Śrem. Dla poprawy zasilania w energię elektryczną oraz dostarczenia energii dla nowych terenów zajdzie konieczność budowy nowych stacji transformatorowych 15/0,4 kV, a także linii zasilających średniego napięcia 15 kV.

#### **4.7.5. Gazownictwo**

Mimo, że przez południową część gminy przebiega gazociąg wysokiego ciśnienia, mieszkańcy gminy nie są zaopatrzeni w gaz przewodowy. Trwają obecnie prace nad etapowym zgazyfikowaniem gminy Książ Wlkp. Wykonany jest już projekt techniczny. Sieć gazownicza wykonywana będzie przy udziale firmy Petrico z Karlina.

#### **4.8. Uwarunkowania rozwoju jednostek osadniczych**

Miasto z racji swego historycznego i obecnego statusu jest jednostką osadniczą największą pod względem liczby mieszkańców, potencjału gospodarczego i społecznego.

Współczesny wizerunek sieci osadniczej świadczy o jej charakterze rolniczym, podlegającym wyraźnej urbanizacji w paśmie centralnym gminy.

Obok miasta, wiodącymi jednostkami osadniczymi gminy są wsie Chwałkowo Kościelne, Mchy, które z uwagi na potencjał demograficzny, społeczny i gospodarczy — wspomagają m. Książ Wlkp. w organizacji życia społecznego i gospodarczego.

Jednostkami ważnymi, pełniącymi podstawową rolę w układzie osadniczym, są wsie Chrzastowo, Konarzyce, Kołacin, Włościejewki, Zaborowo. Pełnią rolę podstawowych ośrodków gospodarczo — obsługowych wobec swoich mieszkańców i mieszkańców jednostek sąsiednich.

Pozostałe wsie są jednostkami elementarnymi, o podstawowych funkcjach produkcji rolnej.

Wszystkie jednostki osadnicze gminy podlegają i podlegać będą nadal demograficzno - społeczno - gospodarczym procesom rozwojowym, zróżnicowanym co do skali i tempa rozwoju.

Poza uwarunkowaniami zewnętrznymi wpływ na procesy perspektywiczne poszczególnych jednostek osadniczych mają uwarunkowania wewnętrzne, z których za najważniejsze uznaje się:

1. Procesy demograficzne - o zmiennej dynamice w ostatnich latach, charakteryzują się spadkiem przyrostu naturalnego, osłabieniem migracji, koncentracją wzrostu ludności gminy w głównej jednostce osadniczej - m. Książ Wlkp.

2. Istniejący potencjał społeczny i gospodarczy jednostek, który pośrednio określa rolę i znaczenie poszczególnych jednostek. Predysponowane do dalszego dynamicznego rozwoju, oczywiście poza m. Książ Wlkp. są wyróżniające się jednostki o randze ponad podstawowej i podstawowej. Są to wsie: Mchy, Chwałkowo Kościelne, Chrzastowo, Konarzyce, Kołacin Włóściejewki, Zaborowo.

3. Siła ekonomiczna gminy, a zwłaszcza poziom dochodów gminy, uzależniają realizację zadań własnych, a zwłaszcza zadań z zakresu wyposażenia gminy w infrastrukturę techniczną.

4. Układ komunikacyjny gminy, położony w oddaleniu od głównych szlaków wojewódzkich czy krajowych, wpływa pośrednio na rozwój jednostek; szczególne predyspozycje do aktywnego rozwoju mają jednostki położone przy drodze wojewódzkiej Śrem - Nowe Miasto w głównej strefie aktywności. Są to wsie Chrzastowo, Konarzyce, Radoszkowo.

5. Walory zasoby środowiska przyrodniczego ukierunkowują rozwój jednostek w oparciu o predyspozycje stref przyrodniczych następująco:

-intensywny rozwój funkcji rolniczych w jednostkach osadniczych położonych w wysokoefektywnej przestrzeni produkcji rolnej,

-rozwój aktywny funkcji wypoczynkowo-turystycznej w jednostkach osadniczych, położonych w obszarach atrakcyjnych przyrodniczo - rejon jez. Jarosławskiego, rejon wsi Włóściejewki, strefa doliny Warty,

-rozwój funkcji gospodarczych związanych z eksploatacją złóż surowców w jednostkach położonych w sąsiedztwie obszarów zasobowych złóż,

- rozwój zróżnicowanych funkcji rolniczych i działalności gospodarczej poza rolniczej na obszarach bez jednoznacznych predyspozycji.

- rozwój pozarolniczej działalności gospodarczej w paśmie największej aktywności urbanizacyjnej.

## **5. Kierunki zagospodarowania przestrzennego**

### **5.1. Misja, cele rozwoju i struktura funkcjonalno przestrzenna**

W oparciu o rozpoznane zasoby i walory środowiska przyrodniczego gminy, potencjał społeczny i gospodarczy sformułowano obraz gminy, jaki zamierza i powinna osiągnąć w wyniku zrównoważonego rozwoju:

***Gmina o pięknym krajobrazie i czystym środowisku, życzliwa i hojna dla mieszkańców, otwarta i przyjazna dla osób przyjezdnych, atrakcyjna dla inwestorów rozwijająca się z poszanowaniem dziedzictwa kulturowego tradycji i środowiska przyrodniczego.***

Celem strategicznym rozwoju gminy jest zapewnienie wyższego poziomu i jakości życia, a w szczególności warunków socjalnych i zdrowotnych poprzez zapewnienie wysokich parametrów zagospodarowania przestrzennego i parametrów środowiskowych. Realizacja planów rozwoju gminy powinna zachodzić w wydzielonych strefach funkcjonalno - przestrzennych zgodnie z preferowanymi predyspozycjami.

W obszarze gminy wydzielono następujące strefy funkcjonalno - przestrzenne:

- A - strefa intensywnego osadnictwa
- B - strefa rolnicza
- C - strefa rolniczo — leśna
- D - strefa rekreacyjno — rolna
- E - strefa polno — łąkowa

## **5.2. Zróżnicowana działalność gospodarcza**

Na obszarze miasta i terenach wiejskich przewiduje się dalszy rozwój działalności gospodarczej o zróżnicowanym charakterze branżowo - produkcyjnym, wytwórczym, usługowym, obsługowo - naprawczym. Należy kontynuować wszelkie dotychczasowe branże gospodarcze, a przede wszystkim wprowadzać nowe kierunki i dziedziny z wykorzystaniem miejscowych surowców m. in. piaski, łąki ceramiczne. Szczególnie wskazany jest rozwój działalności o charakterze około rolniczym, tj. działalności związanej z obsługą rolnictwa, przetwórstwem płodów rolnych, magazynowaniem i zbytem.

Mając na względzie preferowany trend w kierunku rozwoju wielofunkcyjnej wsi - stwarza się przestrzenne możliwości rozwojowe dla pozarolniczej aktywności gospodarczej jednostek osadniczych. Umożliwia się rozwój aktywności gospodarczej o charakterze drobnej działalności małego i średniego biznesu z prawem zabudowy mieszkaniowej oraz aktywność dużego biznesu bez prawa zabudowy mieszkaniowej. Działalność gospodarcza powinna się rozwijać z zachowaniem pełnego bezpieczeństwa dla środowiska

przyrodniczego i bezkolizyjności dla środowiska społecznego. Tereny strategiczne dla dużego biznesu wyznaczone zostały w centralnej zurbanizowanej części gminy w strefie rozwojowej miasta tj. na gruntach wsi otaczających. Tereny działalności dla średniego i małego biznesu wyznaczone zostały głównie we wsiach: Chrzastowo, Zakrzewice, Łęzek, Zaborowo, Brzóstownia. Ogółem w studium na powyższe cele przeznaczono ok. 170 ha gruntów w tym przewagą stanowią tereny przewidywane pod duży biznes bez prawa zabudowy mieszkaniowej. Tereny działalności gospodarczej przeznaczone są na potrzeby mieszkańców gminy oraz stanowią strategiczną ofertę dla inwestorów z zewnątrz.

### **5.3. Wypoczynek i turystyka**

Rozwój funkcji przewiduje się na terenach predysponowanych - w północnej nadwarciańskiej części gminy, w otoczeniu jeziora Jarosławki oraz otoczeniu wsi Włóściejewki. Na terenach predysponowanych przewiduje się wzrost zagospodarowania związanego z wypoczynkiem świątecznym i pobytowym w nawiązaniu do istniejącego zagospodarowania nowych zidentyfikowanych możliwości. Wyznaczono tereny wypoczynkowo — turystyczne pod atrakcyjny program rekreacyjny we wsiach: Gogolewo, Sroczewo, Jarosławki. Natomiast tereny zabudowy letniskowej wyznaczono w Gogolewie, Świączynie, Sroczewie, Włóściejewkach niewielką enklawę w Jarosławkach.

Agroturystykę przewiduje się rozwijać we wsiach odpowiadającym wymogom tej formy wypoczynku a mianowicie: w Świączynie, Gogolewie, Zaborowie, Sroczewie, Łęzku, Włóściejewkach, Włóściejewicach i Ługach. Z innych form aktywnego wypoczynku planuje się rozwój turystyki pieszej, rowerowej i konnej w powiązaniu z sąsiadującymi z gminą atrakcyjnymi terenami nadwarciańskimi gminy Śrem i Nowego Miasta oraz atrakcyjnymi krajobrazowo terenami gminy Dolsk. Ponadto przewiduje się rozwój turystyki wodnej na rzece Warcie.

## **6. Polityka przestrzenne**

Studium uwarunkowań i kierunków zagospodarowania przestrzennego jest dokumentem o charakterze strategicznym (ogólnym) nie stanowi prawa miejscowego.

Polityka przestrzenna określona w Studium „, stanowi wytyczne koordynacyjne dla prowadzenia dalszych prac, w szczególności sporządzania miejscowych planów zagospodarowania przestrzennego i koordynowania wydawanych decyzji o warunkach zabudowy i zagospodarowania terenu dla obszarów nie posiadających opracowanego planu miejscowego.

Proponuje się opracowanie w pierwszej kolejności następujących planów zagospodarowania przestrzennego:

- w Książu Wlkp. „miejscowy plan zagospodarowania przestrzennego terenów zabudowy mieszkaniowej „Książ- Północ”
- w Chrzastowie, miejscowy plan zagospodarowania przestrzennego terenów zabudowy mieszkaniowej i terenu działalności gospodarczej z prawem zabudowy mieszkaniowej.

W miejscowych planach zagospodarowania przestrzennego zostaną każdorazowo określone zasady podziału terenu, wydzielanie nowe działki, minimalne wielkości działek, procent zabudowy działki, udział powierzchni zieleni w zagospodarowaniu działki oraz podstawowe parametry zabudowy i zasady obsługi technicznej.

Przygotowanie planistyczne terenów rozwojowych wymaga działań wyprzedzających, związanych z realizacją infrastruktury technicznej, będzie to atutem gminy w pozyskiwaniu inwestorów strategicznych.

## **6.1. Mieszkalnictwo.**

Funkcja mieszkaniowa to również rozwojowa funkcja gminy, która także może być podstawą budowania dobrobytu w gminie.

W Studium wyznaczono bogatą ofertę przestrzenną, która służyć będzie zaspokojeniu potrzeb mieszkaniowych ludności gminy, a także stanowić będzie ofertę dla zainteresowanych z zewnątrz.

Przewiduje się możliwości rozwoju zabudowy mieszkaniowej o różnym charakterze formach organizacyjnych, architektonicznych i zróżnicowanym stopniu intensywności.

Zabudowa mieszkaniowa rozwijać się będzie przede wszystkim na nowo-wyznaczonych terenach rozwojowych w strefie największej aktywności rozciągającej się wzdłuż drogi wojewódzkiej, głównej osi komunikacyjnej gminy.

Największe tereny pod zabudowę mieszkaniową zostały wyznaczone w mieście Książ i w jego strefie rozwojowej. Przewiduje się na nich zabudowę jednorodziną i wielorodzinną o niskiej intensywności.

Większe enklawy terenu pod zabudowę wyznaczono we wsi Chrzastowo, Mchy, Chwałkowo Kościelne. W pozostałych jednostkach wyznaczono tereny o charakterze uzupełniającym, nawiązujące do istniejącego zainwestowania osiedleńczego. Przewiduje się na nich zabudowę jednorodziną siedliskową.

Łącznie wyznaczono ok. 230 ha terenów pod zabudowę mieszkaniową.

Zabudowie mieszkaniowej winien towarzyszyć rozwój usług podstawowych.

Przewiduje się także umocnienie i wzbogacenie istniejących Centrów usługowych - w Książu, wiejskich Centrów usługowych o charakterze ponadwiejskim we wsiach Chrzastowo, Mchy, Chwatkowo Kościelne.

## 6.2. Rozwój demograficzny gminy.

Uwzględniając dotychczasowe trendy i prognozę GUS sporządzoną dla woj. wielkopolskiego przewiduje się, że liczba ludności będzie następująca:

przyjęto liczbę mieszkańców gminy Książ Wlkp. wg danych z 31.12. 2003 roku. I tak: - liczba mieszkańców ogółem - 8489 mieszkańców w tym :

miasto - 2695

wieś - 5794

**Tabela nr 15. Przewidywana liczba mieszkańców gminy Książ Wlkp.**

Rok	Liczba mieszkańców ogółem.
2004	8550
2005	8580
2006	8620
2007	8650
2008	8700
2009	8720
2010	8750
2011	8800
2012	8880
2013	8950
2014	9000
2015	9050

Natomiast biorąc pod uwagę ofertowe tereny mieszkaniowe, które wyznaczone zostały w Studium gminy na łączną powierzchnię ok. 230 ha to możliwości wzrostu ludnościowego są znacznie większe. Docelową chłonność terenów mieszkaniowych określa się na ok. 14,5 tys. osób.

Nastąpią zmiany w strukturze wieku ludności i w 2020 r.:

- zmniejszy się udział ludności w wieku przedprodukcyjnym do 23 %,,
- wzrośnie udział ludności w wieku produkcyjnym do 60 %,,
- wzrośnie udział ludności w wieku poprodukcyjnym do 17%.

## 6.3. Ochrona i kształtowanie środowiska przyrodniczego.

Zachowanie wysokich walorów środowiska przyrodniczego gminy jest niezbędne na drodze jej aktywnego rozwoju uwzględniającego zrównoważony

rozwój. Drugim nurtem działań względem środowiska na drodze równoważonego rozwoju to kształtowanie i wzbogacanie środowiska przyrodniczego.

Proponuje się najcenniejsze przyrodniczo obszary do objęcia ochroną prawną poprzez::

a) utworzenie obszarów chronionego krajobrazu:

- pradoliny Warciańsko - Odrzańskiej
- rejonu Włociejewek
- rynny lodowcowej z jez. Jarosławskim

b) utworzenie zespołu przyrodniczo – krajobrazowego: „Łęgi Mechlińskie”, ustanowionego w gminie Śrem;

c) objęcie ochroną przewidzianą w prawie wodnym zbiornika wód podziemnych Pradoliny Warszawsko - Berlińskiej, należącej do głównych zbiorników wód podziemnych w skali kraju .

Do działań priorytetowych na rzecz kształtowania środowiska na terenie gminy należą:

- zwiększenie zasobów wodnych w zlewniach rzek poprzez budowę „małej retencji (zbiornik „Książ – Konarskie”), budowa urządzeń piętrowych na ciekach podstawowych, budowa, obudowa i konserwacja małych wiejskich zbiorników wodnych, zachowanie oczek wodnych, bagien, torfowisk starorzeczy jako naturalnych zbiorników magazynowania wody,
- ochrona wód powierzchniowych przed zanieczyszczeniem,
- sukcesywne wprowadzanie zalesień na gruntach marginalnych dla rolnictwa oraz gruntach zagrożonych erozją celem uzyskania ciągłości przestrzennej obszarów leśnych, powiększania lesistości gminy, zwiększenia retencji,
- ochrona, pielęgnacja istniejących zadrzewień przydrożnych, przywodnych i śródpolnych, szczególną troską należy objąć zieleń łąkową i łęgową dla zachowania różnorodności biologicznej,

Postuluje się stworzenie gminnego systemu zadrzewień, uzupełnienie zadrzewień o charakterze ekologicznym i krajobrazowym poprzez wprowadzenie zadrzewień kępowych i punktowych na granicy użytkowania między polem i łąką w pobliżu oczek wodnych oraz zadrzewień pasowych — śródpolnych jak również zadrzewień rzędowych wzdłuż dróg.

#### **6.4. Komunikacja.**

Dynamiczny rozwój gminy umożliwi sprawny, bezkolizyjny układ komunikacyjny. Planuje się następujące kierunki rozwoju sieci dróg

wojewódzkich, powiatowych i gminnych w celu dostosowania ich parametrów do wzrastającego ruchu drogowego:

- a) zabezpieczenie terenu dla obwodnicy miasta Książ Wlkp. w ciągu drogi wojewódzkiej nr 436 Śrem- Nowe Miasto,
- b) okresowe odnawianie nawierzchni dróg wojewódzkich i powiatowych,
- c) modernizacja i utwardzanie dróg gminnych i lokalnych miejskich dla zapewnienia przejezdności przez cały rok,
- d) trasy dróg wojewódzkich i powiatowych przechodzące przez miejscowości zwłaszcza o zwartej zabudowie, należy wyposażyć w chodniki;

## **7. Infrastruktura techniczna.**

### **7.1. Zaopatrzenie w wodę.**

Głównym kierunkiem perspektywicznym jest utrzymanie prawidłowego działania istniejących wodociągów a w miarę posiadanych środków doprowadzenie wody do wsi Świączyn, Sroczewo oraz części wsi Radaszkowo. Koniecznym jest także wykonanie spinek wodociągowych mających wyeliminować lokalne, drobne ujęcia wody.

### **7.2. Odprowadzenie ścieków.**

Zakłada się dalsze porządkowanie gospodarki ściekowej. W mieście będzie to kontynuacja rozbudowy sieci kanalizacyjnej i oczyszczalni ścieków. Wsie o zwartej zabudowie położone w pobliżu miasta proponowane są do włączenia w miejski system kanalizacyjny tj. Radaszkowo 1, Kiełczyn — Kiełczynek, Zakrzewice, Brzóstownia. W pozostałych miejscowościach przewiduje się oczyszczalnie wiejskie. Natomiast we wsiach o rozproszonym charakterze zabudowy do których zaliczono Gogolewo, Jarosławki, Konarskie, Radoszkowo, Sroczewo, Świączyn, odprowadzenie ścieków przewiduje się do urządzeń indywidualnych. Jednak we wsiach Gogolewo, Świączyn, Sroczewo realizację uzbrojenia może wywołać intensywne zagospodarowanie terenów rekreacyjnych. We wsi Jarosławki istnieje problem uzbrojenia intensywnie zagospodarowanych terenów rekreacyjnych. Rozwój technologii stosowanej w gospodarce ściekowej być może umożliwi realizację koncepcji – jednej centralnej oczyszczalni z systemem rurociągów tłocznych i częściową kanalizacją grawitacyjną.

### **7.3. Elektroenergetyka i gazownictwo.**

Przez wschodnią część gminy przebiegać będzie linia elektroenergetyczna wysokiego napięcia 400 kV relacji Poznań- Plewiska - Ostrów Wlkp. Zachowuje się przebieg istniejącej linii wysokiego napięcia 110 kV relacji Środa — Śrem. Dla poprawy zasilania w energię elektryczną oraz dostarczenia energii dla nowych terenów zajdzie konieczność budowy nowych stacji transformatorowych 15/0,4 kV, a także linii zasilających średniego napięcia 15 kV.

## **8. Diagnoza stanu.**

### **8.1. Zniszczenia, zagrożenia, degradacja środowiska.**

Działalność gospodarcza i procesy urbanistyczne na terenie miasta i gminy wywołują przeobrażenia środowiska przyrodniczego.

Wojewódzki Inspektorat Ochrony Środowiska w 1995 roku przeprowadził weryfikację gmin pod względem występowania zagrożeń środowiska , zgodnie z instrukcją Narodowej Fundacji Ochrony Środowiska.

Gmina Książ Wielkopolski została zaliczona do grupy A, na terenie których praktycznie nie występuje zagrożenie.

Pomimo korzystnej oceny gminy występują problemy zanieczyszczenia wód powierzchniowych, gospodarki śmieciowej, gospodarki ściekowej.

Na stan zanieczyszczenia wód powierzchniowych wpływają przede wszystkim obszarowe i punktowe źródła zanieczyszczeń. Poprawa jakości wód powierzchniowych na terenie miasta i gminy nastąpić może poprzez uporządkowanie gospodarki wodno - ściekowej. Zwłaszcza rozbudowę i modernizację oczyszczalni, rozbudowę sieci kanalizacyjnej i uporządkowanie gospodarki ściekowej w pozostałych poza miastem jednostkach osadniczych. Podobnych działań wymaga sfera gospodarki odpadami.

### **8.2. Demografia.**

Analiza danych demograficznych od 1975 roku wskazuje na nieznaczne zwiększenie liczby mieszkańców – ok. 6% - dla gminy. Następuje stabilizacja stanu liczbowego mieszkańców wsi, przy wzroście liczby mieszkańców miasta. Następują zmiany, co do liczebności dzieci uczęszczających do prowadzonych przez gminę placówek oświatowych. Ogólnie jest to tendencja malejąca. Zmiany w sieci szkolnej, reorganizacje czy decyzje o nowych inwestycjach oświatowych wymagają tym samym rozwagi i przemyślenia.

### **8.3. Układ komunikacyjny.**

Powiązania komunikacyjne zewnętrzne zapewniają przede wszystkim drogi wojewódzkie i drogi powiatowe. Powiązania wewnętrzne oparte są na drogach powiatowych łączących wsie pomiędzy sobą i miastem, a także wspomagających połączeniach drogami gminnymi.

Średniowieczne początki układu urbanistycznego, w tym komunikacyjnego miasta wymuszają funkcjonowanie ulic jednokierunkowych. Wzmożony ruch, w tym ciężarowy niszczy infrastrukturę drogową i substancje mieszkaniową. W planach zagospodarowania przestrzennego gminy znajduje się budowa obwodnicy na drodze wojewódzkiej. Pozwoliłoby to odciążyć istniejące ulice w mieście z ruchu ciężkich pojazdów. Jednak to przedsięwzięcie infrastrukturalne wymaga dużych nakładów środków finansowych ze strony administracji rządowej – województwa.

Istnieje również projekt zmodernizowania w najbliższym czasie drogi powiatowej Mchy – Niedźwiady (modernizacja ta miałaby polegać na poszerzeniu drogi oraz położeniu nawierzchni).

#### **8.4. Gospodarka wodno-ściekowa.**

Poza zasięgiem wodociągów znajduje się około 20% mieszkańców gminy. Istniejące ujęcia wody posiadają rezerwy, zdolne do zaspokojenia potrzeb gminy w zakresie dostawy wody. Skanalizowania wymaga - po rozbudowie oczyszczalni - pozostała część miasta. Podobny problem dotyczy mieszkańców wsi.

#### **8.5. Elektroenergetyka.**

Przez teren gminy przebiegają linie elektroenergetyczne średniego napięcia 15kV, które zasilają stacje transformatorowe 15/0.4 kV rozmieszczone w mieście i na terenie wsi.

Według „Oceny stanu zaopatrzenia gminy w energię elektryczną” opracowanej w 1997 roku przez Wydział Komunikacji i Infrastruktury Technicznej Urzędu Wojewódzkiego w Poznaniu na obszarze gminy wyznaczono do modernizacji stacje 15/0.4 kV w miejscowościach:

Kołacín (1), Włóściejewice (2), Jarosławki (2), Ługi (2), Sroczewo (1), Zakrzewice (1), Chrzastowo (4), Sebastianowo (1). Przekształcenia własnościowe w Energetyce powodują brak jednoznaczności co do odpowiedzialności i kwestii decyzyjnej tego sektora gospodarki.

W Planach Rozwoju zapotrzebowania na energię elektryczną na lata 2004 – 2007 przewidziano dla gminy Książ Wlkp. następujące potrzeby:

- zaopatrzenie w energię elektryczną terenów pod zabudowę, mieszkalnictwo i działalność gospodarczą w miejscowości Radoszkowo przy drodze Książ – Mchy. Powierzchnia około 2,2 ha;
- zaopatrzenie w energię elektryczną terenów o powierzchni 5,5 ha położonych w Książu Wlkp. (przy stacji wodociągowej);

- zaopatrzenie w energię elektryczną terenu położonego w miejscowości Radoszkowo i przeznaczonego pod zakład ceramiki budowlanej o powierzchni 13 ha;
- zaopatrzenie w energię elektryczną terenów położonych w Radoszkowie przy drodze Książ – Nowe Miasto przeznaczonych pod działalność gospodarczą o powierzchni ok. 38 ha;
- zaopatrzenie w energię elektryczną terenów położonych w Książu Wlkp. (rejon ulic: Ogrodowa, Strzelecka, Półwiejska, Gogolewska) przeznaczonych pod zabudowę mieszkaniową jednorodzinną o powierzchni ok. 7 ha;
- zaopatrzenie w energię elektryczną terenów położonych w Książu (rejon ulic: Zakrzewska, Krybusa, Wiosny Ludów) przeznaczonych pod zabudowę mieszkaniową jednorodzinną o powierzchni 7,5 ha;
- podłączenie do sieci elektrycznej zagrody położonej przy drodze Kiełczynek – Zaborowo;

#### **8.6. Wnioski wynikające ze stanu środowiska przyrodniczego:**

- wysoka kultura upraw stwarza korzystne warunki do rozwoju rolnictwa,
- wartości przyrodniczo-krajobrazowe stwarzają możliwości pełnienia funkcji rekreacyjnych,
- poprawa jakości wód powierzchniowych nastąpi po uporządkowaniu gospodarki wodno- ściekowej.

#### **8.7. Wnioski wynikające ze sfery społeczno-gospodarczej:**

- następuje stabilizacja ludności wiejskiej,
- liczba ludności w mieście wskazuje tendencję rosnącą stąd potrzeba dalszego zabezpieczenia terenów pod zabudowę,
- gmina posiada predyspozycje do rozwoju małych form wypoczynkowych, nowych form turystycznych, lecz na skalę lokalną.

#### **8.8. Wnioski wynikające z funkcjonowania systemów technicznych:**

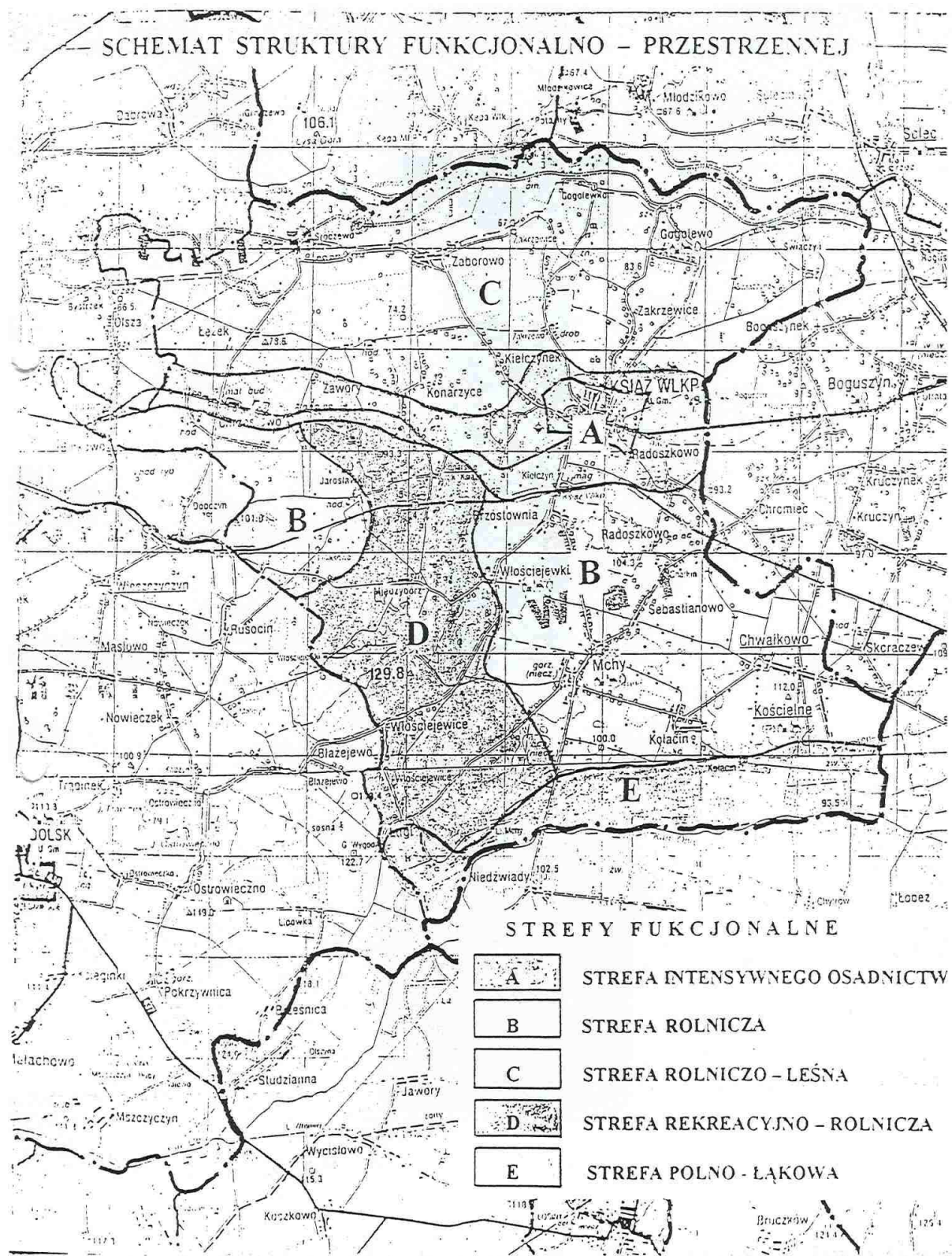
- do wyeliminowania ruchu przelotowego przez miasto celem jest zabezpieczenie rezerwy terenowej pod drogę odciążającą,
- wodociągi komunalne posiadają rezerwę. Pobór wody jest mniejszy od wydajności wodociągów,
- stacje transformatorowe i linie energetyczne wymagają modernizacji i rozbudowy,
- uzbrojenie nowych terenów w energię elektryczną;
- lokalizacja w północnej części gminy złoża gazu, stwarza możliwość zainteresowania tą dziedziną podmiotów innych niż państwowe.

### **8.9. Strefy funkcjonalne gminy**

W studium uwarunkowań i kierunków zagospodarowania przestrzennego gminy Książ Wlkp. wydzielone zostały strefy funkcjonalne A,B,C,D,E.

Odpowiednio:

- A - strefa intensywnego osadnictwa,
- B - strefa rolnicza,
- C - strefa rolniczo-leśna,
- D - strefa rekreacyjno-rolnicza,
- E - strefa łąkowo-polna.



Mapa nr 3.

## **A- strefa intensywnego osadnictwa**

Wydzielona została wzdłuż głównego szlaku komunikacyjnego gminy tj. drogi wojewódzkiej Śrem- Nowe Miasto przebiegającej przez cały obszar gminy z zachodu na wschód.

Strefa obejmuje tereny wysoce zainwestowane i predysponowane do intensywnego rozwoju społeczno - gospodarczego.

W strefie tej położona jest główna jednostka osadnicza gminy tj. miasto Książ Wlkp. wraz ze strefą rozwojową oraz jednostki wiejskie rozmieszczone wzdłuż ciągu komunikacyjnego - Chrzastowo, Zawory, Kanarzyce, Radoszkowo Drugie.

Skoncentrowana jest tutaj większość pozarolniczego potencjału gospodarczego gminy i potencjału demograficznego. Jest to strefa oddziałująca swoją aktywnością na cały obszar gminy. Strefa predysponowana do dalszego aktywnego i dynamicznego rozwoju mieszkalnictwa, usług ponad podstawowych, obsługi podróźnych, zróżnicowanej działalności pozarolniczej, około rolniczej oraz przemysłu rolno-spożywczego.

Tutaj położone są strategiczne tereny rozwojowe , stanowiące ofertę dla inwestorów z zewnątrz tj. tereny skoncentrowanej działalności dla dużego i średniego biznesu oraz tereny mieszkaniowo – usługowe.

W wiodącej jednostce osadniczej, mieście Książ Wlkp. predysponowanym z racji hierarchii i pełnionych funkcji do silnych procesów urbanizacyjnych przewiduje się, że równoległe z rozwojem przestrzennym powinien postępować rozwój jakościowy przestrzeni miejskiej .

Polegać on powinien na wzroście wyposażenia w usługi, w urządzenia infrastruktury technicznej, modernizacji zabudowy, modernizacji ulic, wzbogacania ogólnie gminnego centrum wspomagającego.

## **B – strefa rolnicza**

Obejmuje znaczny areal rolniczy w południowo-wschodniej części gminy, łącznie z wsiami: Chwałkowo Kościelne, Kołacin, Mchy, Brzóstownia, Radoszkowo. Strefę rolniczą stanowi także enklawa położona w środkowo-zachodniej części gminy. Obie jednostki rozdziela przestrzennie strefa rekreacyjno-rolnicza.

Strefa jest predysponowana do kontynuacji i wzmocnienia intensywnej funkcji rolniczej. Temu celowi winna służyć ochrona istniejącej struktury produkcyjno-przestrzennej oraz wdrażanie nowych form gospodarki rolnej i przetwórstwa.

Ochrona istniejących struktur produkcyjno-przestrzennych powinna zmierzać w kierunku wyłączenia z zabudowy obszarów rolniczej przestrzeni produkcyjnej, a jednocześnie krajobraz rolniczy i przestrzeń produkcyjna winny być systematycznie wzbogacane działaniami pośrednimi. Ochrona i odtwarzanie

zadrzewień przydrożnych, śródpolnych i przywodnych, zabiegi przeciw erozyjne, zalesienia gruntów zdegradowanych i rolniczo nieprzydatnych – to kierunki pożądaných działań.

Funkcje osadnicze w poszczególnych jednostkach winny zabezpieczać bieżące i przyszłe potrzeby lokalnej społeczności. Przewidywany jest rozwój przestrzenny do skali umożliwiającej obsługę dynamicznie rozwijającej się funkcji rolniczej, a także podjęcie funkcji odpowiadających nowym wyzwaniom - wielofunkcyjnemu rozwojowi wsi.

### **C – strefa rolniczo-leśna**

Położona jest w atrakcyjnej północnej części gminy pomiędzy naturalną północną granicą gminy tj. rzeką Wartą, a od południa, wydzielającą się w przestrzeni strefą intensywnego osadnictwa. Strefa stanowi fragment Pradoliny Warszawsko-Berlińskiej i charakteryzuje się atrakcyjnym krajobrazem. Obejmuje łągi nadwarciańskie, starorzecza, zespoły polno-łąkowe i leśno-łąkowe, tworząc mozaikowy krajobraz rolniczo-leśny.

Strefa predysponowana do ochrony jej walorów oraz wzbogacenia atrakcyjnego krajobrazu i bogatego środowiska przyrodniczego.

Wskazana jest kontynuacja dotychczasowej produkcji roślinnej. Sprzyjają temu naturalne walory produkcyjne tej strefy – urozmaicona przestrzeń produkcyjna, poprzecinana kompleksami leśnymi. Z uwagi na ochronny charakter lasów, wskazane jest prowadzenie ekologicznego kierunku gospodarki leśnej – traktowanie dużych zespołów leśnych jako najważniejszego składnika równowagi ekologicznej w biosferze oraz niezbędnego zaplecza środowiska przyrodniczego dla rekreacji.

Strefa predysponowana do rozwoju funkcji turystycznej i rekreacyjnej. Posiada możliwości przyjęcia różnorodnych form zagospodarowania wypoczynkowego. Wypoczynkowa penetracja turystyczna w obszarze tej strefy winna być ukierunkowana.

Kontynuacja rozwoju wiejskich jednostek osadniczych: Łęzek, Sroczewo, Zaborowo, Gogolewo, Świączyń powinna przebiegać wraz z uzupełniającymi funkcjami rekreacyjnymi i usługowymi oraz aktywizacją gospodarczą, zwłaszcza około-rolniczą.

### **D – strefa rekreacyjno-rolnicza**

Położona w południowo-zachodniej części gminy, o dużych walorach przyrodniczo-krajobrazowych obejmuje teren położony w najbliższym otoczeniu jeziora jarosławskiego i wyróżniający się znaczny kompleks lasów włościejewskich.

Atrakcyjna krajobrazowo strefa obejmuje obok dużych zespołów leśnych, tereny rolne i połacie łąkowe, stanowiące zaplecze produkcyjne wsi Jarosławki, Konarskie, Międzybórz, Włoskiejewki, Włoskiejewice, Ługi.

Rekreacyjne predyspozycje strefy, wyrażające się bogatym potencjałem przyrodniczo-krajobrazowym i istniejącym zainwestowaniem wypoczynkowym, przesądzają o perspektywnym kierunku zagospodarowania.

### **E - strefa łąkowo-polna**

Obejmuje południową, skrajną część gminy. Stanowi fragment pradoliny Obry, z charakterystycznym krajobrazem łąkowym z enklawami łąk i pól.

Strefa jest predysponowana do dalszego pełnienia swej ekologicznej funkcji.

## **9. Funkcja gminy**

W oparciu o potencjał środowiska przyrodniczego, zasoby społeczne i tereny rozwojowe można określić rozwojowe funkcje gminy:

- intensywną produkcję rolną,
- zróżnicowaną działalność gospodarczą,
- wypoczynek i turystykę,
- mieszkalnictwo.

Rozwój infrastruktury technicznej:

- zaopatrzenie w wodę,
- odprowadzenie ścieków,
- gospodarka odpadami,
- ciągi komunikacyjne,
- nośniki energii.

## **10. Wstępna nazwa zadania**

1. Gazyfikacja gminy, zmiana systemu grzewczego w budynkach komunalnych.
2. Budowa ulic w Książu Wlkp.  
Budowa ulicy Krybusa.  
Budowa pozostałych ulic.
3. Rozbudowa oczyszczalni w Kiełczynku.
4. Zmiana oświetlenia na energooszczędne wraz ze zmianą liczby punktów świetlnych.
5. Nabycie terenów pod budownictwo.
6. Położenie nawierzchni na gruntobetonach.
7. Kanalizacja sanitarna dla pozostałej części miasta.
8. Zwodociągowanie Radoszkowa.
9. Zwodociągowanie Sroczewa.
10. Spinka Chrząstkowo- Łęzek.
11. Spinka Chwałkowo Kościelne – dworzec Chwałkowo Kościelne.
12. Kanalizacja burzowa w Książu Wlkp.
13. Budowa i modernizacja chodników w Książu Wlkp.
14. Budowa i modernizacja chodników na wsiach.
15. Wymiana wyeksploatowanych rur wodociągowych.
16. Skanalizowanie wsi gdzie odbiór ścieków następować będzie przez oczyszczalnię w Kiełczynku.
17. Rozbudowa Szkoły Podstawowej w Książu Wlkp.
18. Budowa drogi Książ-Świączyń.
19. Budowa drogi Feliksowi- Międzybórz.
20. Nabycie gruntów pod drogę odciążającą ruch w Książu Wlkp.
21. Kanalizacja dla pozostałych wiosek nie objętych zadaniem z pkt. 16.
22. Budowa drogi do Szkoły Podstawowej w Mchach.
23. Budowa drogi do Szkoły Podstawowej w Chrząstowie.
24. Budowa drogi w Radoszkowie II.
25. Budowa drogi w Kołacinie (bloki).
26. Urządzenie terenów zieleni w mieście wraz z infrastrukturą.
27. Budowa sali sportowej.
28. Rozbudowa Szkoły Podstawowej w Chwałkowie Kościelnym.
29. Zakończenie wodociągowania wsi Świączyń.

## **11. Identyfikacja celu zadania**

1. Umożliwienie korzystania przez mieszkańców z tego nośnika energii. Ochrona

- środowiska. Zasilenie budynków gminnych, przeróbka ich systemów grzewczych.
- 2.1. Udrożnienie komunikacji.
  - 2.2. Udrożnienie komunikacji.
  3. Umożliwienie podłączenia się do kanalizacji sanitarnej mieszkańcom gminy.  
Uniknięcie kar za ochronę środowiska.
  4. Unowocześnienie systemu oświetlenia. Dołożenie nowych punktów świetlnych.  
Docelowe oszczędności.
  5. Rozwój budownictwa, stworzenie możliwości powstawania inwestycji.
  6. Przedłużenie żywotności gruntobetonów.
  7. Podłączenie nie skanalizowanej części miasta do oczyszczalni.
  8. Zaopatrzenie w wodę mieszkańców.
  9. Zaopatrzenie w wodę mieszkańców.
  10. Poprawa jakości wody.
  11. Poprawa jakości wody.
  12. Uregulowanie kwestii wód deszczowych w mieście.
  13. Poprawa drożności komunikacyjnej w mieście.
  14. Poprawa drożności komunikacyjnej na wsiach.
  15. Poprawa jakości wody.
  16. Umożliwienie podłączenia się do kanalizacji sanitarnej mieszkańcom wsi.
  17. Poprawa warunków nauki dzieci.
  18. Udrożnienie ciągów komunikacyjnych.
  19. Udrożnienie ciągów komunikacyjnych.
  20. Przygotowania zadania do realizacji.
  21. Umożliwienie podłączenia się do kanalizacji sanitarnej mieszkańcom wsi.
  22. Udrożnienie ciągu komunikacyjnego.
  23. Udrożnienie ciągu komunikacyjnego.
  24. Udrożnienie ciągu komunikacyjnego.
  25. Udrożnienie ciągu komunikacyjnego.
  26. Stworzenie warunków do wypoczynku i rekreacji.
  27. Poprawa warunków nauki dla dzieci i młodzieży, stworzenie lepszych warunków do rekreacji i uprawiania sportu.
  28. Poprawa warunków nauki dzieci.
  29. Zaopatrzenie w wodę mieszkańców.

## 12. Opis kategorii zadań i punktacja

---

Opis do kategorii zadań.

- A - Zadania pozostałe do realizacji z poprzedniej kadencji.
- B - Zadania mające szanse na wsparcie środkami zewnętrznymi.
- C - Zadania o znaczeniu ogólno-gminnym.
- D - Zadania o znaczeniu obejmującym kilka miejscowości.
- E - Zadania o znaczeniu dotyczącym tylko jednej miejscowości.
- F - Zadanie, którego brak realizacji wywoła negatywne reperkusje do budżetu gminy.
- G - Zadanie, którego realizacja zwiększy wpływy do budżetu gminy.
- H - Zadania alternatywne, których realizacja może być uwarunkowana możliwymi oszczędnościami przy realizacji innych zadań (t. j. potencjalna różnica wynikająca z wartości kosztorysowej a przetargowej).
- I - Zadania posiadające przygotowaną dokumentację lub zadania, których realizacja nie wymaga tejże.
- J - Zadania, które można zablokować w jedno, celem uzyskania korzystniejszej oferty przetargowej.
- K - Zadania, które można zablokować tematycznie.

**Tabela nr 16. Punktacja dla kategorii zadań.**

Kategoria	Punkty
A	5
B	6
C	5
D	3
E	1
F	2
G	2
H	1
I	1
J	2
K	1

### Wyjaśnienia.

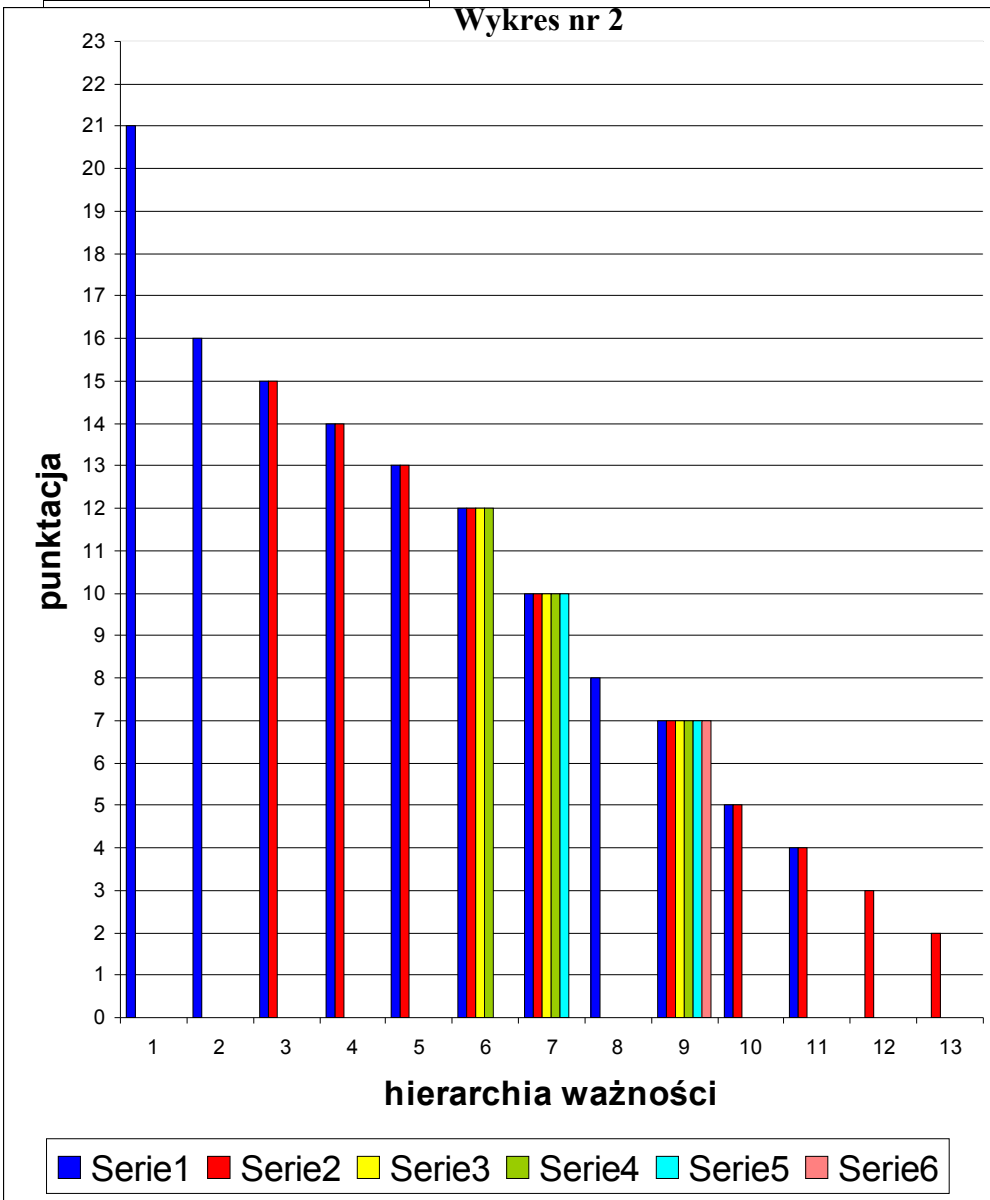
1. Przyporządkować każdej literze punkty np. od 1 do 7.  
Wartości punktowe mogą się powtarzać wielokrotnie dla różnych kategorii, niektóre wartości punktowe mogą w ogóle nie występować.
2. Przeliczyć łączną wartość punktów dla każdego z zadań.
3. Otrzymany wynik poddać krytycznej analizie.

**Tabela nr 17. Konkretyzacja wartości punktowej i ustalenie hierarchii ważności dla poszczególnych kategorii zadań**

L.p.	Kategoria zadania	Wartość punktowa	Hierarchia ważności (od 1 do 30)
1.	B,C,G,I	14	4
2.1.	A,B,E,I,K	14	4
2.2.	B,E,J,K	10	7
3.	A,B,C,F,G,I	21	1
4.	C,F,G,I	10	7
5.	C,F,G,I	10	7
6.	A,D,I,J,K	12	6
7.	B,E,G,H,J,K	13	5
8.	B,E,G,J,K	12	6
9.	B,E,G,J,K	12	6
10.	E,G,H,J,K	7	9
11.	E,G,H,J,K	7	9
12.	B,E	7	9
13.	E,H,J,K	5	10
14.	D,H,J,K	7	9
15.	B,D,F,H,J,K	15	3
16.	B,D,G,I,J,K	15	3
17.	D,I	4	11
18.	B,E,J,K	10	7
19.	B,E,J,K	10	7
20.	C,H,I,K	8	8
21.	B,C,G,J,K	16	2
22.	D,I,J,K	7	9
23.	D,I,J,K	7	9
24.	B,D,H,J,K	13	5
25.	E,J,K	4	11
26.	E,H	2	13
27.	C	5	10
28.	D	3	12
29.	B,E,G,J,K	12	6

**Wykres nr 1.**

Wykres nr 2



---

### 13. Programy. Projekty. Zadania.

- Program I. Budowa dróg i chodników na terenie gminy oraz oświetlenie ciągów komunikacyjnych.
- II. Wodociągowanie i modernizacja istniejących sieci wodociagowych.
- III. Budowa i rozbudowa oczyszczalni ścieków oraz budowa kanalizacji sanitarnej i burzowej.
- IV. Gazyfikacja gminy.
- V. Nabycie terenów pod infrastrukturę lub budownictwo.  
Tereny zieleni i ich infrastruktura.
- VI. Oświata, kultura i sport.
- VII. Społeczeństwo.

Przyjęta systematyzacja:

Cyfry rzymskie - identyfikacja programu.

Duże litery - identyfikacja projektu dla danego programu.

Cyfry arabskie - identyfikacja zadania dla danego projektu w programie.

## Projekty.

### **dla Programu I:**

- IA. Drogi w mieście.
- IB. Drogi na wsi.
- IC. Nakładki na istniejące gruntobetony.
- ID. Budowa chodników w mieście.
- IE. Budowa chodników na wsi.
- IF. Wymiana lamp oświetleniowych, zmiana liczby punktów świetlnych.

### **dla Programu II:**

- IIA. Budowa wodociągów.
- IIB. Spinki wodociągowe.
- IIC. Wymiana rur wodociągowych.

### **dla Programu III:**

- IIIA. Rozbudowa oczyszczalni w Kiełczyńku.
- IIIB. Budowa kanalizacji w mieście – uzupełnienie.
- IIIC. Budowa kanalizacji na wsiach wraz z systemem tłocznym lub miejscowym oczyszczaniem.
- IIID. Odbudowa i budowa kanalizacji deszczowej w mieście wraz z systemem oczyszczania wód deszczowych.

### **dla Programu IV:**

- IVA. Gazyfikacja Mchów, Brzóstowni, Kołacina i Książa Wlkp. – etap I.
- IVB. Gazyfikacja pozostałej części gminy – etap II.
- IVC. Zmiana systemu grzewczego w budynkach komunalnych.

### **dla Programu V:**

- VA. Wykup przez gminę terenów pod infrastrukturę.
- VB. Wykup przez gminę terenów pod inwestycję.
- VC. Wykup przez gminę terenów pod budownictwo mieszkaniowe.
- VD. Urządzenie terenów zieleni.

### **dla Programu VI:**

- VIA. Rozbudowa placówek oświatowych.
- VIB. Budowa nowych placówek oświatowych.
- VIC. Urządzenie boisk sportowych.

### **dla Programu VII:**

- VIIA. Działania na rzecz opieki społecznej.
- VIIIB. Działania na rzecz ochrony zdrowia.
- VIIIC. Przeciwdziałanie patologiom społecznym.
- VIIID. Budowa społeczeństwa obywatelskiego.
- VIIIE. Wartości i tradycje historyczne.
- VIIIF. Funkcjonowanie człowieka w środowisku przyrodniczym.

### **Zadania do Programu I:**

#### **dla Projektu IA:**

- IA1. Budowa ul Krybusa w Książu Wlkp.
- IA2. Budowa ul. Niepodległości w Książu Wlkp.

#### **dla Projektu IB:**

- IB1. Budowa drogi Książ - Świączyń.
- IB2. Budowa drogi Feliksowo- Międzybórz.
- IB3. Budowa drogi do Szkoły Podstawowej w Mchach.
- IB4. Budowa drogi do Szkoły Podstawowej w Chrząstowie.
- IB5. Budowa drogi w Radoszkowie Drugim..
- IB6. Budowa drogi w Kołacinie (bloki).
- IB7. Budowa drogi w Ługach.

#### **dla Projektu IC:**

- IC1. Położenie nawierzchni na gruntobeton w Gogolewie.
- IC2. Położenie nawierzchni na gruntobeton w Kiełczynku.
- IC3. Położenie nawierzchni na gruntobeton w Kiełczynie.
- IC4. Położenie nawierzchni na gruntobeton w Ługach.
- IC5. Położenie nawierzchni na odcinku ul. Strzeleckiej – Zakrzewice.

#### **dla Projektu ID:**

- ID1. Budowa chodników w Książu Wlkp.
- ID2. Modernizacja chodników w Książu Wlkp.

#### **dla Projektu IE:**

- IE1. Budowa chodników na wsiach.
- IE2. Modernizacja chodników na wsiach.

#### **dla Projektu IF:**

- IF1. Wymiana istniejących lamp oświetleniowych.
- IF2. Dołożenie nowych punktów świetlnych.

---

## **Zadania do Programu II:**

### **dla Projektu IIA:**

- IIA1. Zwodociągowanie wsi Radoszkowo.
- IIA2. Zwodociągowanie wsi Sroczewo.
- IIA3. Zakończenie wodociągowania wsi Świączyń.

### **dla Projektu IIB:**

- IIB1. Wykonanie spinki Chrząstkowo- Łęzek.
- IIB2. Wykonanie spinki Chwałkowo K. – dworzec Chwałkowo K.
- IIB3. Uzupełnienie przyłączy wodociągowych w Mchach.

### **dla Projektu IIC:**

- IIC1. Wymiana rur azbestowych w miejscowości Książ, Chwałkowo, Zaborowo, Brzóstownia - Mchy, Kołacin - łącznie 12.8 km.
- IIC2. Wymiana zużytych rur wodociągowych.

## **Zadania do Programu III:**

### **dla Projektu IIIA:**

- IIIA1. Rozbudowa oczyszczalni w Kiełczynku.

### **dla Projektu IIIB:**

- IIIB1. Wykonanie kanalizacji sanitarnej lub uzupełnienie brakujących odcinków w Książu Wlkp. - łącznie 3.7 km.

### **dla Projektu IIIC:**

- IIIC1. Budowa oczyszczalni ścieków w miejscowości Mchy.
- IIIC2. Wykonanie kanalizacji na wsiach.

### **dla Projektu IIID:**

- IIID1. Inwentaryzacja kanalizacji burzowej w mieście.
- IIID2. Wymiana zniszczonych odcinków.
- IIID3. Budowa nowych odcinków.
- IIID4. Budowa piaskownika.

## **Zadania do Programu IV:**

---

**dla Projektu IVA:**

IVA1. Gazyfikacja Mchów, Brzóstowni, Chwałkowa Kościelnego i Książa Wlkp.

**dla Projektu IVB:**

IVB1. Gazyfikacja pozostałych miejscowości nie wymienionych w zadaniu IVA1.

**dla Projektu IVC:**

IVC1. Zmiana systemu grzewczego na gazowy w budynkach stanowiących własność gminy.

**Zadania do Programu V:**

**dla Projektu VA:**

VA1. Pozyskanie przez gminę terenu pod drogę odciążającą ruch w Książu Wlkp.

VA2. Pozyskanie nowych kwater pod wysypisko we W-kach.

**dla Projektu VB:**

VB1. Pozyskanie przez gminę terenów pod inwestycje.

**dla Projektu VC:**

VC1. Pozyskanie przez gminę terenów pod budownictwo mieszkaniowe.

**dla Projektu VD:**

VD1. Uporządkowanie terenu parku w Książu Wlkp. Wzbogacenie jego infrastruktury służącej wypoczynkowi.

VD2. Urządzenie miejsca wypoczynku i rekreacji w rejonie ul. ul. 23 Stycznia, Krybusa.

VD3. Rekultywacja starych kwater na wysypisku we Włóściejewkach.

**Zadania do Programu VI:**

---

**dla Projektu VIA:**

- VIA1. Rozbudowa Szkoły Podstawowej w Książu Wlkp.
- VIA2. Rozbudowa Szkoły Podstawowej w Chwałkowie Kościelnym.

**dla Projektu VIB:**

- VIB1. Budowa sali sportowej.

**dla Projektu VIC:**

- VIC1. Urządzenie boiska sportowego we wsi Kołacin.
- VIC2. Urządzenie boiska sportowego we wsi Włoskiejewki.
- VIC3. Urządzenie boiska sportowego we wsi Chwałkowo Kościelne.
- VIC4. Urządzenie drugiego boiska sportowego w Książu Wlkp.

---

## 14. Wskazania realizacyjne dla poszczególnych programów i projektów.

Dla programu I. **Budowa dróg i chodników na terenie gminy oraz oświetlenie**

### **ciągów komunikacyjnych.**

- IA1 - Budowa ul. Krybusa w Książu Wlkp.
- IA2 - Budowa ul. Niepodległości w Książu Wlkp.
- IB2 - Budowa drogi Feliksowi-Międzybórz.
- IB3 - Budowa drogi do Szkoły Podstawowej w Mchach.
- IB5 - Budowa drogi w Radoszkowie Drugim.
- IB6 - Budowa drogi w Kołacinie (bloki).
- IB7 - Budowa drogi w Ługach.
- IC1 - Położenie nawierzchni na gruntobeton w Gogolewie
- IC2 - Położenie nawierzchni na gruntobeton w Kiełczynku
- IC3 - Położenie nawierzchni na gruntobeton Kiełczynie
- IC4 - Położenie nawierzchni na gruntobeton w Ługach
- IC5 - Położenie nawierzchni na odcinku ul. Strzeleckiej - Zakrzewice
- ID1 - Budowa chodników w Książu Wlkp.
- IF1 - Wymiana istniejących lamp oświetleniowych.
- IF2 - Dołożenie nowych punktów świetlnych.

Dla programu II. **Wodociągowanie i modernizacja istniejących sieci wodociągowych.**

- IIA1 - Zwodociągowanie wsi Radoszkowo.
- IIA2 - Zwodociągowanie wsi Sroczewo.
- IIA3 - Zakończenie wodociągowania wsi Świączyń.
- IIB1 - Wykonanie spinki Chrzastowo-Łęzek.
- IIB2 - Wykonanie spinki Chwałkowo K. – dworzec Chwałkowo K.
- IIB3 - Uzupełnienie przyłączy wodociągowych w Mchach.

Dla programu III. **Budowa i rozbudowa oczyszczalni ścieków oraz budowa kanalizacji sanitarnej i burzowej.**

- IIIA1 - Rozbudowa oczyszczalni w Kiełczynku.
- IIIB1 - Wykonanie kanalizacji sanitarnej lub uzupełnienie brakujących odcinków w Książu Wlkp. – łącznie 3.7 km.

Dla programu IV. **Gazyfikacja gminy.**

- IVA1 - Gazyfikacja Mchów, Brzóstowni, Kołacina i Książa Wlkp.
- IVB1 - Gazyfikacja pozostałych miejscowości nie wymienionych w zadaniu IVA1.
- IVC1 - Zmiana systemu grzewczego na gazowy w budynkach stanowiących własność gminy.

Dla programu V. **Nabycie terenów pod infrastrukturę lub budownictwo.**  
**Tereny zieleni i ich infrastruktura.**

- VA1 - Pozyskanie przez gminę terenu pod drogę odciążającą ruch w Książu Wlkp.
- VA2 - Pozyskanie nowych kwater pod wysypisko we Włóściejewkach.
- VB1 - Pozyskanie przez gminę terenów pod inwestycje.
- VC1 - Pozyskanie przez gminę terenów pod budownictwo mieszkaniowe.
- VD1 - Uporządkowanie terenu parku w Książu Wlkp.  
Wzbogacenie jego infrastruktury służącej wypoczynkowi.
- VD2 - Urządzenie miejsca wypoczynku i rekreacji w rejonie ul. ul. 23 Stycznia, Krybusa.
- VD3 - Rekultywacja starych kwater na wysypisku we Włóściejewkach.

Dla programu VI. **Oświata, kultura i sport.**

- VIA1 - Rozbudowa Szkoły Podstawowej w Książu Wlkp.
- VIA2 - Rozbudowa Szkoły Podstawowej w Chwałkowie Kościelnym
- VIB1 - Budowa Sali sportowej
- VIC1 - Urządzenie boiska sportowego we wsi Kołacin.
- VIC2 - Urządzenie boiska sportowego we wsi Włóściejewki.
- VIC3 - Urządzenie boiska sportowego we wsi Chwałkowo Kościelne.

## 15. Dodatkowe objaśnienia

---

Wykaz azbestowych sieci wodociagowych:

1. Książ Wlkp.	- 300 m.b.	rok ułożenia	1976
2. Chwałkowo Kościelne	- 6200 m.b.		1978
3. Zaborowo	- 1500 m.b.		1972
4. Brzóstownia - Mchy	- 2500 m.b.		1978
5. Kołacin	- 2300 m.b.		1975

---

Wykaz ulic w Książu Wlkp. bez kanalizacji sanitarnej w całości lub w części.

1. Zakrzewska	- 480 m.b.
2. Gogolewska	- 400 m.b.
3. Leśna	- 210 m.b.
4. Polna	- 330 m.b.
5. Półwiejska	- 260 m.b.
6. Strzelecka	- 400 m.b.
7. Nowomiejska	- 480 m.b.
8. Radoszkowska	- 240 m.b.
9. Wichury	- 280 m.b.
10. Świerczewskiego	- 280 m.b.
11. 22 Lipca	- 180 m.b.
12. 1 Maja	- 180 m.b.

---

Wykaz gruntobetonów.

1. Gogolewo	- 1.0 km
2. Kielczynek	- 1.1 km
3. Kielczyn	- 0.6 km
4. Ługi	- 0.8 km
5. Ul. Strzelecka w Książu Wlkp.	- 0.1 km
6. Zakrzewice	- 0.5 km

---

Wykaz ulic w Księżu Wlkp. do budowy nawierzchni, chodników  
lub ich uzupełnienia.

1. Dębniacka
2. 23 Stycznia
3. Krybusa
4. Wybickiego
5. Krótka
6. Wawrzyniaka
7. Łąkowa
8. Leśna
9. Niepodległości
10. Ogrodowa
11. Piaskowa
12. 1 Maja
13. Polna
14. Półwiejska
15. Radoszkowska
16. Strzelecka
17. Żwirowa

---

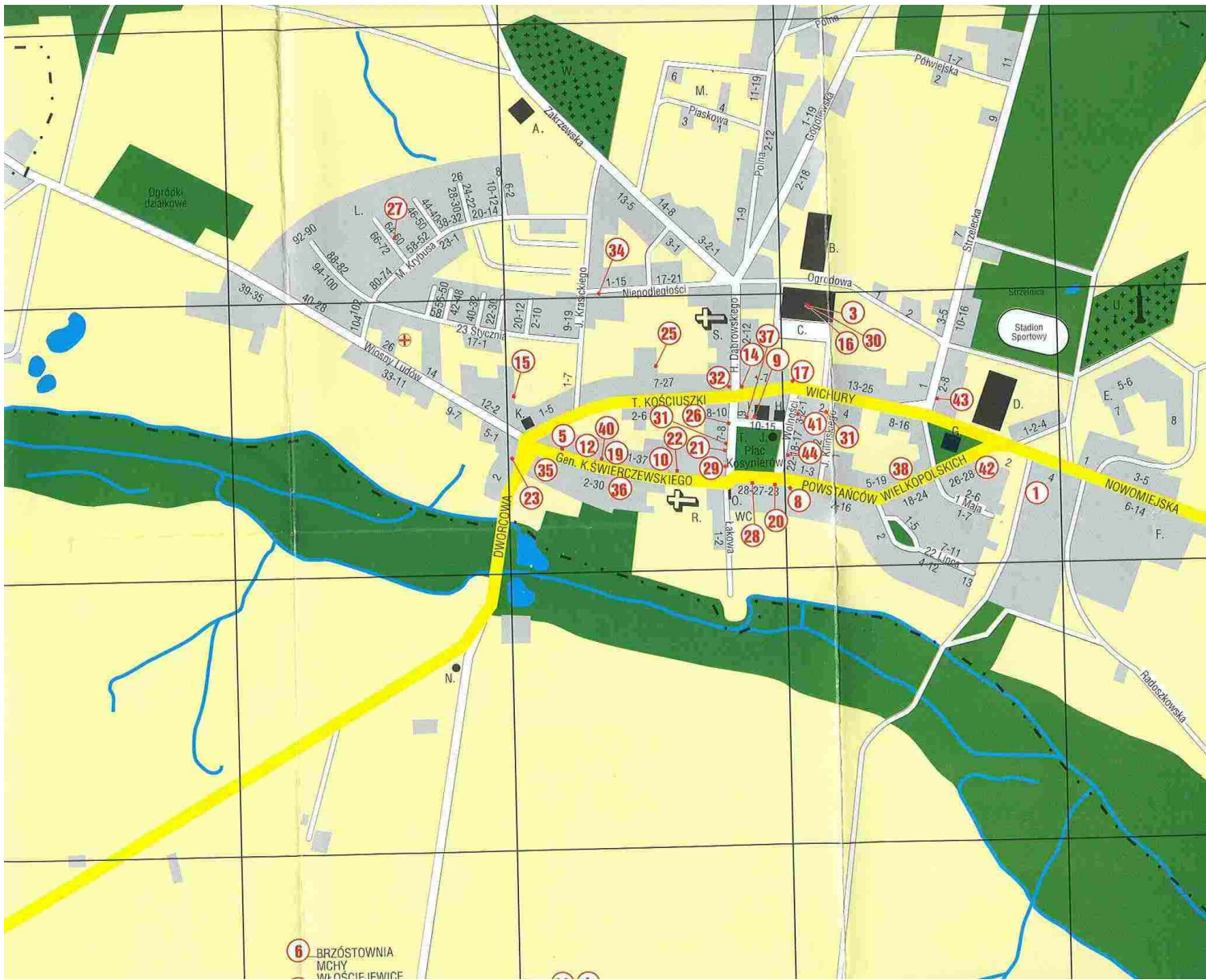
Szacunkowe odległości i koszty sieci wodociagowych.

- |                     |   |     |    |
|---------------------|---|-----|----|
| 1. Radoszkowo       | - | 10  | km |
| 2. Sroczewo         | - | 5   | km |
| 3. Spinka Łęzek     | - | 1.4 | km |
| 4. Spinka Chwałkowo | - | 1.4 | km |
| 5. Świączyń         | - | 1.5 | km |

Wykaz wszystkich ulic w Księżu Wlkp.

- 
1. F. Dąbrowskiego
  2. Dworcowa
  3. Dębicka
  4. 22 Lipca
  5. 23 Stycznia
  6. Dr. M. Krybusa
  7. Gogolewska
  8. Gen. K. Świerczewskiego
  9. Gen. J. Wybickiego
  10. J. Krasickiego
  12. J. Kilińskiego
  13. Krótka
  14. Ks. Piotra Wawrzyniaka
  15. Łąkowa
  16. Leśna
  17. Niepodległości
  18. Nowomiejska
  19. Ogrodowa
  20. Piaskowa
  21. Plac Kosynierów
  22. 1 Maja
  23. Polna
  24. Półwiejska
  25. Powstańców Wielkopolskich
  26. Radoszkowska
  27. Stacha Wichury
  28. Strzelecka
  29. T. Kościuszki
  30. Wiosny Ludów
  31. Wolności
  32. Zakrzewska
  33. Żwirowa







## 19. Dodatkowe objaś

Mapa nr 4.

### 16. Wybrany wariant rozwoju gminy Książ Wlkp.

Przyjęto podział całego obszaru społeczno-gospodarczego na pięć umownych obszarów tj. gospodarke, przestrzeń, społeczność, ekologię, infrastrukturę.

**Obszar gospodarki** obejmuje – działania na rzecz wielokierunkowego rozwoju gospodarczego stwarzającego warunki do rozwoju inwestycji opartych na kapitale wewnętrznym i zewnętrznym.

**Obszar przestrzeni** obejmuje – działania na rzecz zwiększenie integracji społecznej i gospodarczej gminy.

---

**Obszar społeczności** obejmuje – przeciwdziałanie skutkom bezrobocia, poprawę opieki społecznej, rozwój edukacji, kultury i sportu.

**Obszar ekologii** obejmuje – działania na rzecz szeroko rozumianej ochrony środowiska.

**Obszar infrastruktury** obejmuje – działania na rzecz uzbrajania terenów pod inwestycje, mieszkalnictwo, budowę dróg.

W grupie wstępnej 30 określonych zadań z punktu 14 przydzielona punktacja pozwala wyodrębnić n/w grupy.

**Tabela nr 18.**

<b>Przedział punktacji</b>	<b>Liczba zadań</b>	<b>Numeracja zadań w/g pkt.14</b>
2 -4	4	17, 25, 26, 28
5 -7	8	10, 11, 12, 13, 14, 22, 23, 27
8 -10	5	2.2, 4, 5, 18, 19, 20
11 -13	6	6, 7, 8, 9, 24, 29
14 -16	5	1, 2.1, 15, 16, 21
17 -21	1	3

Podział powyższy można dokonać także wg innego przedziału punktacji, niemniej można wyraźnie wyodrębnić grupę 18 zadań w przedziale punktacji od 8 do 21 punktów lub grupę 12 zadań w węższym przedziale punktacji od 11 do 21 punktów. W punkcie 18 określono wskazania realizacyjne do programów i projektów w ilości 39 stanowiących postawę prawidłowego rozwoju społeczno – gospodarczego gminy Książ Wlkp.

Spośród wszystkich sformułowanych zadań przy określeniu wariantu rozwoju posłużono się 20 zadaniami wybranymi jako najważniejszymi. Są to :

- rozbudowa oczyszczalni w Kiełczynku – 1 zadanie,
- budowa ulicy Krybusa, położenie nawierzchni na istniejące gruntobetony, drogi na wsiach – 7 zadań,
- wodociągowanie wsi, wykonanie spinek wodociągowych, uzupełnienie przyłączy wodociągowych - 6 zadań,
- gazyfikacja gminy – 3 zadania,
- skanalizowanie miasta – 1 zadanie,
- modernizacja i uzupełnienie oświetlenia - 2 zadania.

Cztery z tych pogrupowanych zadań określono mianem najważniejszych dla rozwoju społeczno gospodarczego gminy Książ Wlkp. W tym dwa pierwsze określić można jako priorytetowe. Są to:

- rozbudowa oczyszczalni ścieków w Kiełczynku oraz budowa kanalizacji sanitarnej i burzowej – 2 zadania,
- budowa ulicy Krybusa, położenie nawierzchni na istniejące gruntobetony, drogi na wsiach – 7 zadań,
- wodociągowanie wsi, wykonanie spinek wodociągowych, uzupełnienie przyłączy wodociągowych - 6 zadań,
- gazyfikacja gminy – 3 zadania,

Charakter realizowanych celów podzielić można na cele prospołeczne, prokonkurencyjne, proedukacyjne, proinnowacyjne.

Gdzie cele prospołeczne obejmują działania w szeroko rozumianej sferze działalności społecznej gminy. Cele prokonkurencyjne szeroko rozumianym działaniom służącym wzrostowi konkurencyjności gminy. Cele proedukacyjne szeroko rozumianym działaniom w sferze edukacji, kultury i sportu. Cele proinnowacyjne szeroko rozumianym działaniom służącym wspieraniu nowoczesnych rozwiązań technologicznych, działaniom w zakresie zarządzania i logistyki.

Wobec powyższego wariant rozwoju gminy Książ Wlkp. jest wariantem prokonkurencyjno- proinnowacyjnym, który zakłada stworzenie dogodnych warunków dla rozwoju przedsiębiorczości jak również podniesienia standardów życia mieszkańców poprzez rozbudowę infrastruktury technicznej.

**Tabela nr 19. Wybrany wariant rozwoju gminy Książ Wielkopolski**

	<b>Cel prokonkurencyjny</b>	<b>Cel proinnowacyjny</b>
<b>Priorytety</b>	Działać na rzecz rozbudowy infrastruktury drogowej, sieci wodnej, kanalizacyjnej i gazowej, rozbudować oczyszczalnię ścieków w Kiełczynku.	Stworzyć warunki rozwoju dla nowych i już istniejących form działalności gospodarczej.

	<b>Cel proinnowacyjny</b>	<b>Cel proinnowacyjny</b>	<b>Cel prokonkurencyjny</b>	<b>Cel prospołeczny</b>
<b>Cele pierwszorzędne</b>	Tworzyć warunki do rozwoju infrastruktury chroniącej środowisko.	Podjąć działania na rzecz tworzenia nowych projektów możliwych do realizacji przy udziale funduszy unijnych i partnerstwa publiczno – prywatnego.	Wykorzystać istniejący potencjał w rolnictwie.	Przeciwdziałać skutkom bezrobocia.
<b>Cele drugorzędne</b>	<b>Cel proedukacyjny</b>	<b>Cel prospołeczny</b>	<b>Cel prospołeczny</b>	<b>Cel prospołeczny</b>
	Rozbudowa istniejącej bazy oświatowej.	Działać na rzecz opieki społecznej.	Tworzyć warunki dla budowy społeczeństwa obywatelskiego.	Umożliwić rozwój różnych form turystyki, sportu i rekreacji.
	<b>Cel prospołeczny</b>	<b>Cel proedukacyjny</b>	<b>Cel proedukacyjny</b>	<b>Cel prospołeczny</b>
	Wzmacniać i promować historyczne wartości i tradycje.	Działać na rzecz ochrony zasobów przyrodniczych.	Przeciwdziałać patologiom społecznym.	Działać na rzecz ochrony zdrowia .

## 17. Planowane projekty i zadania w okresie 2004-2012. Programy operacyjne.

### 21.1. Uwagi wstępne.

**Zadanie - IA1 pn.** Budowa ulicy Krybusa w Książu Wlkp. jest w trakcie

- 
- realizacji przy współudziale środków z programu „Sapard”.
  - **IIIA1** pn. Rozbudowa oczyszczalni w Kiełczyнку jest w trakcie realizacji przy współudziale środków z programu „Sapard”.
  - **IVA1** oraz **IVB1** pn. Gazyfikacja Mchów, Brzóstowni, Chwałkowa Kościelnego i Książa Wielkopolskiego oraz Gazyfikacja pozostałych miejscowości nie wymienionych w zadaniu IVA1 jest w trakcie realizacji przy udziale finansowym firmy Petrico.
  - **IB3** pn. Budowa drogi do Szkoły Podstawowej w Mchach będzie realizowana w roku 2004 przy udziale środków Urzędu Marszałkowskiego – Funduszu Rekultywacji Gruntów Rolnych.
  - **IC1** pn. położenie nawierzchni na gruntobeton w Gogolewie będzie realizowana w roku 2004 przy udziale środków Urzędu Marszałkowskiego – Funduszu Rekultywacji Gruntów Rolnych.
  - **IC2, IC3, IC4, IC5** aktualnie wykonywana jest dokumentacja.
  - **IF1, IF2** dokumentacja jest wykonana.
  - **IIA1, IIA2, IIA3, IIB1, IIB2, IIB3** aktualnie wykonywana jest dokumentacja.

Planowane zadania i projekty zostały umieszczone w matrycach Programów operacyjnych, które zawierają oprócz programu i jego oznaczenia, nazwy i oznaczenia poszczególnych projektów i przyporządkowanych im zadań.

## **17.2. Wypełnianie karty programowej.**

Kartę projektu należy wypełnić na podstawie Wniosku Przedsięwzięcia Inwestycyjnego.

## **17.3. Wniosek Przedsięwzięcia Inwestycyjnego.**

**Tabela nr 19.**

Nazwa zadania	<i>Propozycja nawy zadania inwestycyjnego</i>
Osoba odpowiedzialna za realizację zadania.	<i>Osoba odpowiedzialną za realizację zadania jest .....</i>
Beneficjent.	<i>Beneficjentem jest grupa mieszkańców gminy, która będzie korzystać z efektów zadania po jego realizacji.</i>
Krótki opis projektu.	<i>Należy wykazać związek funkcjonalny lub techniczny z innymi realizowanymi zadaniami.  Należy określić czy planowane przedsięwzięcie posiada opracowaną dokumentację techniczną oraz czy posiada pozwolenie na budowę. Przy braku wymogu spełnienia tych warunków należy to również opisać.  Należy również opisać aktualne zaawansowanie prac nad realizacją zadania inwestycyjnego.</i>
Lokalizacja.	<i>Należy umiejscowić planowane przedsięwzięcie podając adres, numer działki, sposób władania gruntem.  Należy określić czy planowane przedsięwzięcie jest zgodne ze studium uwarunkowań rozwoju gminy i z planem zagospodarowania przestrzennego. Przy braku wymogu spełnienia tego warunku należy to również podać.</i>
Czas realizacji projektu.	<i>Należy określić proponowane ramy czasowe realizacji projektu.</i>
Efekt.	<i>Należy określić mierzalny – ekonomiczny efekt generujący dodatkowe dochody lub wydatki.  Należy określić efekt społeczny – zaspakajania potrzeb mieszkańców – dostępność do placówki oświatowej, poprawę komunikacji, poprawa aktywności zawodowej mieszkańców, stworzenie warunków do ożywienia inwestycyjnego, działalności podmiotów gospodarczych.</i>
Koszty.	<i>Należy podać jednorazowe nakłady inwestycyjne na zadanie, a także roczne koszty eksploatacji, które będą miały wpływ na budżet gminy.</i>
Zaangażowanie środków własnych.	<i>Należy określić udział środków własnych w całkowitych kosztach – procentowo i kwotowo.  Należy również wskazać, czy realizowany projekt należy do zadań własnych gminy.</i>
Wpływ na środowisko.	<i>Należy określić wpływ planowanego przedsięwzięcia na środowisko; pozytywny, neutralny lub negatywny – w/w wpływ należy uzasadnić.</i>
Partnerzy projektu.	<i>Należy wymienić partnerów zaangażowanych w jakikolwiek sposób : pośrednio lub bezpośrednio w realizację projektu oraz ewentualnie wykazać czy planowane i możliwe jest pozyskanie dodatkowych środków na realizację przedsięwzięcia z funduszy Unii Europejskiej lub z innych źródeł.</i>

Uzasadnienie.	<i>Należy wykazać jego związek z innymi zadaniami już zrealizowanymi bądź realizowanymi w stosunku do których posiada ono charakter komplementarny, pozwalający wzmocnić pozytywny całkowity efekt na otoczenie.</i>
Data: .....	Podpis .....

#### **17.4. Podsumowanie dotyczące sposobu dysponowania zamieszczonymi zadaniami w tworzeniu Zintegrowanej Tabeli Wieloletniego Planu Inwestycyjnego.**

Zamieszczone projekty zadania w Programach Operacyjnych są w różnym stopniu zaawansowania. Część z tych projektów zadań określa jedynie tytuł przedsięwzięcia - dla którego należy sporządzić Wniosek Przedsięwzięcia Inwestycyjnego, który następnie stanie się podstawą uzupełnienia danych wymaganych w matrycy Programu Operacyjnego. Część z tych zadań została wpisana na podstawie wypełnionych Kart Wniosków Przedsięwzięcia Inwestycyjnego i zawiera szczegółowe dane, które pozwalają na swobodne dysponowanie tymi zadaniami w ich przeniesieniu do Zintegrowanej Tabeli WPI, o której mowa w punktach następnych.

Kontrola wielkością posiadanego potencjału inwestycyjnego przeniesienia zadań z Programów Operacyjnych do Zintegrowanej Tabeli WPI jest jednym z elementów monitoringu Planu Rozwoju Lokalnego opisanego w następnych rozdziałach. Drugim kryterium oceny przedsięwzięcia inwestycyjnego zamieszczonego w Programach Operacyjnych przed jego przeniesieniem do Zintegrowanej Tabeli WPI są Kryteria Oceny Przedsięwzięcia opisane w następnym punkcie.

#### **17.5. Kryteria Oceny Przedsięwzięcia.**

**Tabela nr 20.**

<b>L.p.</b>	<b>Wyszczególnienie</b>	<b>Punktacja</b>
1.	Zgodność z Studium Kierunków Uwarunkowań Rozwoju Przestrzennego Gminy.	2 pkt.

2.	Posiadanie dokumentacji – technicznej i kosztorysu inwestorskiego.	1 pkt.
3.	Możliwość finansowania zadania przy udziale środków zewnętrznych.	1 pkt.
4.	Pozwolenie na budowę.	2 pkt.
5.	Przedsięwzięcia realizowane w ramach zadań własnych gminy.	3 pkt.
6.	Komplementarność zadania – powiązanie z innymi zadaniami.	1 pkt.
	Razem:	10 pkt.

## **17.6. Programy Operacyjne**

### **17.6.1.**

**Program Operacyjny- I pn. Budowa dróg i chodników na terenie gminy oraz oświetlenia ciągów komunikacyjnych.**

**Tabela nr 21.**

Nazwa projekt	Nazwa zadania	Wykonawca	Wymagane środki finansowe	Źródła finansowania/ partnerzy projektu
		Osoba odpowiedzialna		
IA Drogi w mieście.	IA2 Budowa ulicy Niepodległości w Książu Wielkopolskim.	Urząd Miejski w Książu Wlkp.	Koszt całkowity	Budżet gminy. Fundusze strukturalne.
			Środki własne	-
IB Drogi na wsi.	IB2 Budowa drogi Feliksowi-Miedzybórz.	Urząd Miejski w Książu Wlkp.	Koszt całkowity	Budżet gminy. Fundusz strukturalne.
			Środki własne	Fundusz Rekultywacji Gruntów Rolnych.
	IB5 Budowa drogi w Radoszkowie Drugim.	Urząd Miejski w Książu Wlkp.	Koszt całkowity	Budżet gminy. Fundusz strukturalne.
			Środki własne	Fundusz Rekultywacji Gruntów Rolnych.
	IB6 Budowa drogi w Kołacinie (bloki).	Urząd Miejski w Książu Wlkp.	Koszt całkowity	Budżet gminy. Fundusz strukturalne.
			Środki własne	Fundusz Rekultywacji Gruntów Rolnych.
	IB7 Budowa drogi w Ługach.	Urząd Miejski w Książu Wlkp.	Koszt całkowity	Budżet gminy. Fundusz strukturalne.
			Środki własne	Fundusz Rekultywacji Gruntów Rolnych.

**Razem program:**

IC Nakładki na istniejące gruntobetony.	IC2 Położenie nawierzchni na gruntobeton w Kiełczyńku.	Urząd Miejski w Książ Wlkp.	Koszt całkowity; <u>xxxxxxxx</u>	Budżet gminy. Fundusze strukturalne.
		<u>xxxxxxxx</u>	Środki własne; <u>xxxxxxxx</u>	Fundusz Rekultywacji Gruntów Rolnych. <u>xxxxxxxx</u>
	IC3 Położenie nawierzchni na gruntobeton w Kiełczyźnie.	Urząd Miejski w Książ Wlkp.	Koszt całkowity; <u>xxxxxxxx</u>	Budżet gminy. Fundusz strukturalne.
		<u>xxxxxxxx</u>	Środki własne; <u>xxxxxxxx</u>	Fundusz Rekultywacji Gruntów Rolnych. <u>xxxxxxxx</u>
	IC4 Położenie nawierzchni na gruntobeton w Ługach.	Urząd Miejski w Książ Wlkp.	Koszt całkowity; <u>xxxxxxxx</u>	Budżet gminy. Fundusz strukturalne.
		<u>xxxxxxxx</u>	Środki własne; <u>xxxxxxxx</u>	Fundusz Rekultywacji Gruntów Rolnych. <u>xxxxxxxx</u>
	IC5 Położenie nawierzchni na odcinku ul. Strzeleckiej - Zakrzewice.	Urząd Miejski w Książ Wlkp.	Koszt całkowity; <u>xxxxxxxx</u>	Budżet gminy. Fundusz strukturalne.
		<u>xxxxxxxx</u>	Środki własne; <u>xxxxxxxx</u>	Fundusz Rekultywacji Gruntów Rolnych. <u>xxxxxxxx</u>
ID Budowa chodników w mieście.	ID1 Budowa chodników w mieście.	Urząd Miejski w Książ Wlkp.	Koszt całkowity; <u>xxxxxxxx</u>	Budżet gminy.
			Środki własne;	Powiatowy Zarząd Dróg. Wojewódzki Zarząd Dróg.
IF Wymiana lamp oświetleniowych, zmiana liczby punktów świetlnych.	IF1 Wymiana istniejących lamp oświetleniowych.	Urząd Miejski w Książ Wlkp.	Koszt całkowity;	Budżet gminy. Fundusze strukturalne.
			Środki własne;	
	IF2 Dołożenie nowych punktów świetlnych.	Urząd Miejski w Książ Wlkp.	Koszt całkowity;	Budżet gminy. Fundusze strukturalne.

**Koszt całkowity:**

**Środki własne:**

---

**17.6.2. Program Operacyjny- II pn. Wodociągowanie i modernizacja  
istniejących sieci wodociągowych.**

**Tabela nr 21.**

Nazwa projekt	Nazwa zadania	Wykonawca	Wymagane środki finansowe	Źródła finansowania/ partnerzy projektu
		Osoba odpowiedzialna		
IIA Budowa wodociągów.	IIA1 Wodociągowanie wsi Radoszkowo.	Urząd Miejski w Książ Wlkp.	Koszt całkowity; <u>xxxxxxxx</u>	Budżet gminy. Fundusze strukturalne. Udział własny miesz. <u>xxxxxxxx</u> kańców.
		<u>xxxxxxxx</u>	Środki własne; <u>xxxxxxxx</u>	
	IIA2 Wodociągowanie wsi Sroczewo.	Urząd Miejski w Książ Wlkp.	Koszt całkowity; <u>xxxxxxxx</u>	Budżet gminy. Fundusz strukturalne. Udział własny mieszkańców. <u>xxxxxxxx</u>
		<u>xxxxxxxx</u>	Środki własne; <u>xxxxxxxx</u>	
	IIA2 Wodociągowanie wsi Świączyń.	Urząd Miejski w Książ Wlkp.	Koszt całkowity; <u>xxxxxxxx</u>	Budżet gminy. Fundusz strukturalne. Udział własny mieszkańców. <u>xxxxxxxx</u>
		<u>xxxxxxxx</u>	Środki własne; <u>xxxxxxxx</u>	
IIB Spinki wodociągowe.	IIB1 Wykonanie spinki Chrzastowo – Łęzek.	Urząd Miejski w Książ Wlkp.	Koszt całkowity; <u>xxxxxxxx</u>	Budżet gminy. Fundusz strukturalne. <u>xxxxxxxx</u>
		<u>xxxxxxxx</u>	Środki własne; <u>xxxxxxxx</u>	
	IIB2 Wykonanie spinki Chwałkowo Kość. – dworzec Chwałkowo Kość.	Urząd Miejski w Książ Wlkp.	Koszt całkowity; <u>xxxxxxxx</u>	Budżet gminy. Fundusz strukturalne. Udział własny mieszkańców. <u>xxxxxxxx</u>
		<u>xxxxxxxx</u>	Środki własne; <u>xxxxxxxx</u>	
	IIB3 Uzupełnienie przyłączy wodociągowych w Mchach.	Urząd Miejski w Książ Wlkp.	Koszt całkowity; <u>xxxxxxxx</u>	Budżet gminy. Fundusz strukturalne. Udział własny mieszkańców. <u>xxxxxxxx</u>
		<u>xxxxxxxx</u>	Środki własne; <u>xxxxxxxx</u>	

**Razem program:**

**Koszt całkowity:**

**Środki własne:**

## 17.6.3.

**Program Operacyjny - III pn. Budowa i rozbudowa oczyszczalni ścieków oraz budowa kanalizacji sanitarnej i burzowej.**

Tabela nr 22.

Nazwa projekt.	Nazwa zadania.	Wykonawca.	Wymagane środki finansowe.	Źródła finansowania/ partnerzy projektu.
		Osoba odpowiedzialna.		
III Budowa kanalizacji w mieście – uzupełnienia..	IIB1/1 Wykonanie kanalizacji w mieście lub uzupełnienie brakujących odcinków w Księżu Wlkp.  <i><u>Uwaga - wyodrębnić Radoszkowo – Pan Mielcarz.</u></i>	Urząd Miejski w Księż Wlkp.	Koszt całkowity; <u>xxxxxxxx</u>	Budżet gminy.
		<u>xxxxxxxx</u>	Środki własne; <u>xxxxxxxx</u>	Fundusze strukturalne. Udział własny mieszkańców. <u>xxxxxxxx</u>

---

**Razem program:**

**Koszt całkowity:**

**Środki własne:**

**17.6. 4.**

**Program Operacyjny - IV pn. Gazyfikacja gminy**

**Tabela nr 23.**

Nazwa projekt.	Nazwa zadania.	Wykonawca.	Wymagane środki finansowe.	Źródła finansowania/ partnerzy projektu.
		Osoba odpowiedzialna.		
VIC Urządzenie boisk sportowych	VIC1 Urządzenie boiska sportowego we wsi Kołacin.	Urząd Miejski w Książ Wlkp.	Koszt całkowity;	Budżet gminy.
			Środki własne;	Fundusze strukturalne.
	VIC2 Urządzenie boiska sportowego we wsi Włościejewki.	Urząd Miejski w Książ Wlkp.	Koszt całkowity;	Budżet gminy.
			Środki własne;	Fundusze strukturalne.
	VIC3 Urządzenie boiska sportowego we wsi Chwałkowo Kościelne.	Urząd Miejski w Książ Wlkp.	Koszt całkowity;	Budżet gminy.
			Środki własne;	Fundusze strukturalne.
grzewczego w budynkach komunalnych.	grzewczego na gazowy w budynkach stanowiących własność gminy.			

**Razem program:**

**Koszt całkowity:**

**Środki własne:**

**17.6.5.**

**Program Operacyjny - V pn. Nabycie terenów pod infrastrukturę lub budownictwo.**

**Tereny zieleni i ich infrastruktura.**

**Tabela nr 24.**

Nazwa projekt.	Nazwa zadania.	Wykonawca.	Wymagane środki finansowe.	Źródła finansowania/ partnerzy projektu.
		Osoba odpowiedzialna.		
VA Wykup przez gminę terenów pod infrastrukturę.	VA1 Pozyskanie przez gminę terenu pod drogę odciążającą ruch w Księżu Wlkp.	Urząd Miejski w Księż Wlkp.	Koszt całkowity;	Budżet gminy. Fundusze strukturalne.
			Środki własne;	
	VA2 Pozyskanie nowych kwater pod wysypisko we Włościejawkach.	Urząd Miejski w Księż Wlkp.	Koszt całkowity;	Budżet gminy. Fundusz strukturalne.
			Środki własne;	
VB Wykup przez gminę terenów pod inwestycje.	VB1 Pozyskanie przez gminę terenów od inwestycje.	Urząd Miejski w Księż Wlkp.	Koszt całkowity;	Budżet gminy. Fundusz strukturalne.
			Środki własne;	
VC Wykup przez gminę terenów pod budownictwo mieszkaniowe.	VC1 Wykup przez gminę terenów pod budownictwo mieszkaniowe.	Urząd Miejski w Księż Wlkp.	Koszt całkowity;	Budżet gminy. Fundusz strukturalne.
			Środki własne;	
VD Urządzenie terenów zieleni.	VD1 Uporządkowanie terenu parku w Księżu Wlkp. Wzbogacenie jego infrastruktury służącej wypoczynkowi.	Urząd Miejski w Księż Wlkp.	Koszt całkowity;	Budżet gminy. Fundusz strukturalne.
			Środki własne;	
	VD2 Urządzenie miejsca wypoczynku i rekreacji w rejonie ul. 23 Stycznia, Krybusa.	Urząd Miejski w Księż Wlkp.	Koszt całkowity;	Budżet gminy. Fundusz strukturalne.
			Środki własne;	

**Razem program:**

**Koszt całkowity:**

**Środki własne:**

**17.6.6.**

**Program Operacyjny - VI pn. Oświata, kultura i sport**

**Tabela nr 25.**

Nazwa projekt.	Nazwa zadania.	Wykonawca.	Wymagane środki finansowe.	Źródła finansowania/ partnerzy projektu.
		Osoba odpowiedzialna.		
VIC Urządzenie boisk sportowych	VIC1 Urządzenie boiska sportowego we wsi Kołacin.	Urząd Miejski w Książ Wlkp.	Koszt całkowity;	Budżet gminy.
			Środki własne;	Fundusze strukturalne.
	VIC2 Urządzenie boiska sportowego we wsi Włościejewki.	Urząd Miejski w Książ Wlkp.	Koszt całkowity;	Budżet gminy.
			Środki własne;	Fundusze strukturalne.
	VIC3 Urządzenie boiska sportowego we wsi Chwałkowo Kościelne.	Urząd Miejski w Książ Wlkp.	Koszt całkowity;	Budżet gminy.
			Środki własne;	Fundusze strukturalne.

**Razem program:**

**Koszt całkowity:**

**Środki własne:**

**WIELOLETNI PLAN INWESTYCYJNY  
NA LATA 2004-2007**





12.		II, IIB, IIB1 Wykonanie spinki Chrząstkowo – Lęzek.	2004- 2005										
13.		II, IIB, IIB2 Wykonanie spinki Chwałkowo Kościelne – dworzec Chwałkowo Kościelne.	2004- 2005										
14.		II, IIB, IIB3 Uzupełnienie przyłączy wodociągowych Mchach.	2004- 2005										
15.		III, III, IIB1/1 Wykonanie kanalizacji sanitarnej w .....	2004- 2005										
		Ogółem :											

---

## **19. Projekty zadań inwestycyjnych dla gminy Książ Wlkp. na lata 2008 -2013.**

Lata 2008 - 2012      Brak zadań.

Lata 2008 – 2013      Brak zadań.

## **20. Powiązanie projektów z innymi działaniami na terenie powiatu.**

Poszczególne cele znajdujące się w wybranym wariantcie rozwoju gminy Książ Wlkp. znajdują poparcie w Strategii Rozwoju Społeczno-Gospodarczego Powiatu Śremskiego 2004-2014 przyjętej uchwałą Rady Powiatu nr XXV/162/04 z dnia 28 czerwca 2004 roku a dalej Strategii Rozwoju Województwa Wielkopolskiego.

Priorytet (prokonurencyjny) pod nazwą - Działać na rzecz rozbudowy infrastruktury drogowej, sieci wodnej, kanalizacyjnej i gazowej, rozbudować oczyszczalnię ścieków w Kiełczynku, znajduje swoje wsparcie w celu generalnym Strategii Województwa pn. Zwiększenie konkurencyjności gospodarki w stosunku do innych regionów Europy, jak również w Strategii Rozwoju Społeczno-Gospodarczego Powiatu Śremskiego w celach pierwszorzędnych i drugorzędnych.

Priorytet (proinnowacyjny) pod nazwą - Stworzyć warunki rozwoju dla nowych i już istniejących form działalności gospodarczej, mieści się także w w/w celu generalnym Strategii Województwa, jak również w Strategii Rozwoju Społeczno-Gospodarczego Powiatu Śremskiego w celu priorytetowym o analogicznej nazwie.

### **Cele pierwszorzędne pod nazwą:**

Cel proinnowacyjny. Tworzyć warunki do rozwoju infrastruktury chroniącej środowisko.

Cel proinnowacyjny. Podjąć działania na rzecz tworzenia nowych projektów możliwych do realizacji przy udziale funduszy unijnych i partnerstwa publiczno – prywatnego.

Cel prospołeczny. Przeciwdziałać skutkom bezrobocia.

Znajdują swoje potwierdzenie w celach pierwszorzędnych Strategii Rozwoju Społeczno-Gospodarczego Powiatu Śremskiego.

Cel prokonurencyjny. Wykorzystać istniejący potencjał w rolnictwie.

Znajduje swoje potwierdzenie w celach drugorzędnych Strategii Rozwoju Społeczno-Gospodarczego Powiatu Śremskiego.

**Cele drugorzędne pod nazwą:**

Cel proedukacyjny. Rozbudowa istniejącej bazy oświatowej.

Cel prospołeczny. Tworzyć warunki dla budowy społeczeństwa obywatelskiego.

Cel prospołeczny. Wzmacniać i promować historyczne wartości i tradycje.

Mieszczą się w priorytecie Strategii Rozwoju Społeczno-Gospodarczego Powiatu Śremskiego.

Cel prospołeczny. Działać na rzecz opieki społecznej.

Cel prospołeczny. Umożliwić rozwój różnych form turystyki, sportu i rekreacji.

Cel proedukacyjny. Przeciwdziałać patologiom społecznym.

Cel prospołeczny. Działać na rzecz ochrony zdrowia .

Mieszczą się w celach pierwszorzędnych Strategii Rozwoju Społeczno-Gospodarczego Powiatu Śremskiego.

Cel proedukacyjny. Działać na rzecz ochrony zasobów przyrodniczych.

Mieści się w celach drugorzędnych Strategii Rozwoju Społeczno-Gospodarczego Powiatu Śremskiego.

## **21. Oczekiwania co do efektów realizacyjnych Planu Rozwoju Lokalnego dla gminy Książ Wlkp.**

W trakcie realizacji Planu Rozwoju Lokalnego dla gminy Książ Wlkp. na lata 2004-2007 oczekuje się osiągnąć następujące efekty;

- poprawę parametrów pracy oczyszczalni ścieków,
- poprawę jakości połączeń komunikacyjnych,
- poprawę dostępności do sieci wodociągowej – zwiększenie liczby odbiorców,
- poprawę dostępności do sieci kanalizacyjnej - zwiększenie liczby odbiorców,
- umożliwienie korzystania przez mieszkańców z ekologicznego nośnika energii jakim jest gaz,
- pobudzić rozwój gospodarczy gminy.

Wielkości poszczególnych wskaźników ekonomicznych zostaną określone przez Studia Wykonalności dla poszczególnych przedsięwzięć inwestycyjnych zamieszczonych w tabeli Wieloletniego Planu Inwestycyjnego ( tabela nr 26).

---

## 22. Plan Finansowy na lata 2004- 2012.

### 22.1. Sytuacja gospodarcza Gminy - podmioty gospodarcze mających siedzibę na terenie Książa Wielkopolskiego.

W gminie funkcjonuje ponad 400 podmiotów gospodarczych. Miasto z tradycjami rzemieślniczymi, stanowi także centrum administracyjno - usługowe dla zaplecza rolniczego. W okolicach Książa Wlkp. znajdują się bogate złoża gliny, której pokłady stwarzają warunki do rozwoju przemysłu ceramicznego, a tym samym do ożywienia gospodarczego. Eksploatacja tych złóż jest uzależniona od zaangażowania znacznych środków finansowych. Gmina zainteresowana jest pozyskaniem inwestorów krajowych jak i zagranicznych. Oferowane są tereny w planie zagospodarowania przestrzennego pod działalność gospodarczą, położenie w miejscowościach: Kiełczyn, Zakrzewice, Radoszkowo. Obecnie Gmina rozbudowuje infrastrukturę techniczną, ponad 65% gospodarstw domowych posiada dostęp do sieci wodociągowej.

Tabela nr 27. Lista najważniejszych przedsiębiorstw w Książu Wlkp.

Nazwa	Profil działalności
PPH POLIN	Chemia gospodarcza
Przedsiębiorstwo Rolno – Produkcyjno-Handlowo-Usługowe Książ –Rol	Produkcja roślinna i zwierzęca
Rolniczy Kombinat Spółdzielczy Agrokompleks	Produkcja roślinna i zwierzęca
PPH Kaz Trzebiński Kazimierz	Przemysł odzieżowy
Rzeźnictwo i Wędliniarstwo Mielcarz R.H.	Przemysł spożywczy
Rzeźnictwo i Wędliniarstwo Kolasa M.A.	Przemysł spożywczy
Przedsiębiorstwo Wielobranżowe BERMARS	Przemysł motoryzacyjny
Przedsiębiorstwo Wielobranżowe KONBET	Budownictwo
„STOLMA”	Stolarka budowlana
TARTAK - PARKIECIARNIA	Przemysł drzewny

### 22.2. Informacje o sytuacji na rynku pracy.

Procesom transformacji systemowej i restrukturyzacji gospodarki zapoczątkowanym w 1990 r. niemal od początku towarzyszył gwałtowny wzrost bezrobocia. Widoczną oznaką trudnej sytuacji na rynku pracy było pojawienie się nadwyżki siły roboczej i stałe rozszerzenie skali bezrobocia rejestrowanego.

---

Oceniając skalę bezrobocia uwzględnić trzeba wpływ na to zjawisko zarówno wdrażanych reform: ustrojowej państwa, ubezpieczeń społecznych i służby zdrowia jak również sytuacji gospodarczej kraju, a w konsekwencji zwolnień z zakładów pracy. Nie ulega wątpliwości, iż echem wdrażanych reform jest rejestracja osób, dla których jedynym powodem zgłaszania się do PUP jest obawa przed utratą świadczeń służby zdrowia.

## 22.3. Prognoza budżetu gminy Książ Wielkopolski

Tabela nr 28. Prognozowane dochody na lata 2003-2010 (dane w PLN).

I.p.		2003	2004	2005	2006	2007	2008	2009	2010
<b>I.</b>	<b>Dochody ogółem, z tego</b>	<b>11 067 779</b>	<b>11 249 530</b>	<b>11 319 900</b>	<b>11 546 400</b>	<b>11 892 800</b>	<b>12 368 400</b>	<b>12 863 200</b>	<b>13 378 200</b>
A.	Dochody własne (bez udziałów w podatkach)	3 153 410	3 481 183	3 214 900	3 279 200	3 377 600	3 512 700	3 653 200	3 799 800
	w tym sprzedaż majątku	139 377	102 333	102 333	102 333	102 333	102 333	102 333	102 333
B.	Udział w podatkach dochodowych	833 390	1 034 628	1 051 182	1 068 001	1 085 089	1 102 450	1 120 090	1 138 011
C.	Subwencje	6 930 497	7 302 563	7 065 700	7 207 100	7 423 300	7 720 200	8 029 000	8 350 200
D.	Dotacje celowe	983 872	465 784	1 039 300	1 060 100	1 091 900	1 135 500	1 181 000	1 228 200
	zadania zlecone	766 866	465 784	808 500	824 700	849 500	883 400	918 800	955 500
	zadania własne	217 006	0	230 800	235 400	242 400	252 100	262 200	272 700
	zadania inwestycyjne	0	0	0	0	0	0	0	0
E.	Pozostałe dochody	0	0	0	0	0	0	0	0

Tabela nr 29. Prognozowane wydatki na lata 2003-2010 (dane w PLN).

I.p.		2003	2004	2005	2006	2007	2008	2009	2010
<b>A.</b>	<b>Wydatki bieżące, z tego</b>	<b>10 548 586</b>	<b>10 355 426</b>	<b>10 709 426</b>	<b>10 941 069</b>	<b>10 998 128</b>	<b>11 357 933</b>	<b>11 575 414</b>	<b>11 850 700</b>
1	Osobowe	7 101 350	6 984 671	7 096 426	7 209 969	7 325 328	7 442 533	7 561 614	7 682 600
2	Dotacje	361 592	340 605	346 055	351 592	357 217	362 932	368 739	374 639
3	Wydatki na obsługę długu	32 345	23 200	131 500	180 000	170 100	111 400	57 600	53 600
4	Rezerwy	0	80 071	0	0	0	0	0	0
5	Rzeczowe	3 053 299	2 926 879	3 135 445	3 199 508	3 145 483	3 441 068	3 587 461	3 739 861
<b>B.</b>	<b>Wydatki inwestycyjne</b>	<b>67 234</b>	<b>2 683 104</b>	<b>1 087 000</b>	<b>422 500</b>	<b>0</b>	<b>0</b>	<b>0</b>	<b>0</b>
<b>II.</b>	<b>Wydatki ogółem</b>	<b>10 615 820</b>	<b>13 038 530</b>	<b>11 796 426</b>	<b>11 363 569</b>	<b>10 998 128</b>	<b>11 357 933</b>	<b>11 575 414</b>	<b>11 850 700</b>

Tabela nr 30. Prognozowane źródła finansowania na lata 2003-2010 (dane w PLN).

Lp.		2003	2004	2005	2006	2007	2008	2009	2010
<b>D</b>	<b>Finansowanie deficytu budżetowego</b>	<b>-272 686</b>	<b>1 789 000</b>	<b>476 526</b>	<b>-182 831</b>	<b>-894 672</b>	<b>-1 010 467</b>	<b>-1 287 786</b>	<b>-1 527 500</b>
1	Nadwyżka budżetowa z lat poprzednich	0	0						
2	Kredyty bankowe	0	0	0	0	0	0	0	0
3	Pożyczki	0	423 000	0	0	0	0	0	0
4	Emisja dłużnych papierów wart.	0	1 600 000	900 000	0	0	0	0	0
6	Splata kredytu	-272 686	-234 000	-126 300	0	0	0	0	0
7	Splata pożyczek	0	0	0	-84 600	-84 600	-84 600	-84 600	- 42 751
8	Wykup dłużnych papierów wart.	0	0	0	0	-800 000	-800 000	0	-900 000
<b>E</b>	<b>Stan gotówki na koniec roku</b>	<b>0</b>	<b>0</b>	<b>297 174</b>	<b>98 231</b>	<b>10 072</b>	<b>125 867</b>	<b>1 203 186</b>	<b>584 749</b>

Powyższe prognozy budżetowe zakładają następującą dynamikę dochodów i wydatków w latach 2003-2010

Tabela nr 31. Wartość procentowa zmiany dochodów w latach 2003-2010.

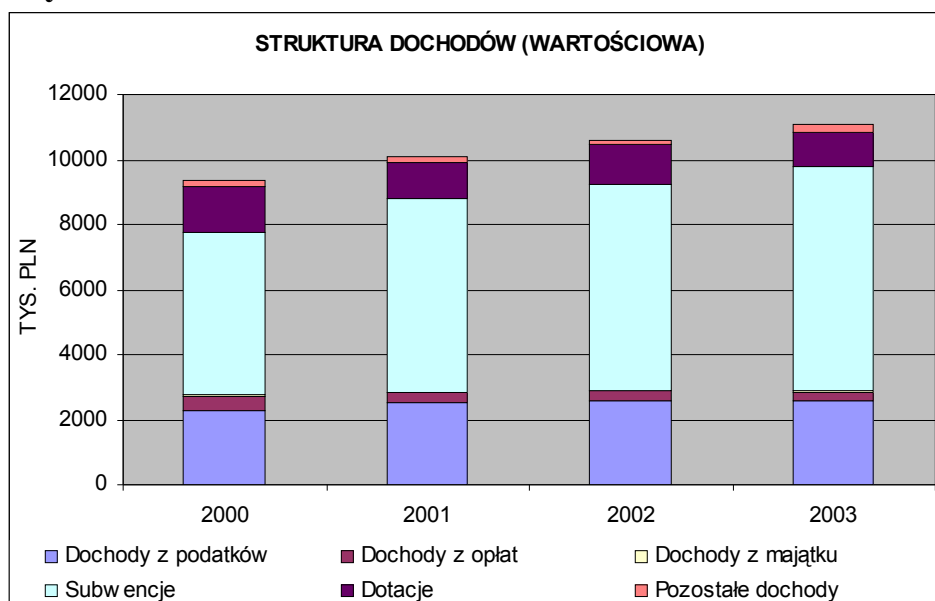
Wartość procentowa zmiany	2004	2005	2006	2007	2008	2009	2010
Dochody ogółem, z tego	1,6%	0,6%	2,0%	3,0%	4,0%	4,0%	4,0%
Dochody własne (bez udziałów w podatkach)	10,4%	-7,6%	2,0%	3,0%	4,0%	4,0%	4,0%
Udział w podatkach dochodowych	24,1%	1,6%	1,6%	1,6%	1,6%	1,6%	1,6%
Subwencje	5,4%	-3,2%	2,0%	3,0%	4,0%	4,0%	4,0%
Dotacje celowe	-52,7%	123,1%	2,0%	3,0%	4,0%	4,0%	4,0%

**Tabela nr 32. Wartość procentowa zmiany wydatków bieżących w latach 2003-2010.**

Wartość procentowa zmiany	2004	2005	2006	2007	2008	2009	2010
Wydatki bieżące, z tego	-1,8%	3,4%	2,2%	0,5%	3,3%	1,9%	2,4%
Osobowe	-1,6%	1,6%	1,6%	1,6%	1,6%	1,6%	1,6%
Dotacje	-5,8%	1,6%	1,6%	1,6%	1,6%	1,6%	1,6%
Wydatki na obsługę długu	-28,3%	466,8%	36,9%	-5,5%	-34,5%	-48,3%	-6,9%
Rzeczowe	-4,1%	7,1%	2,0%	-1,7%	9,4%	4,3%	4,2%

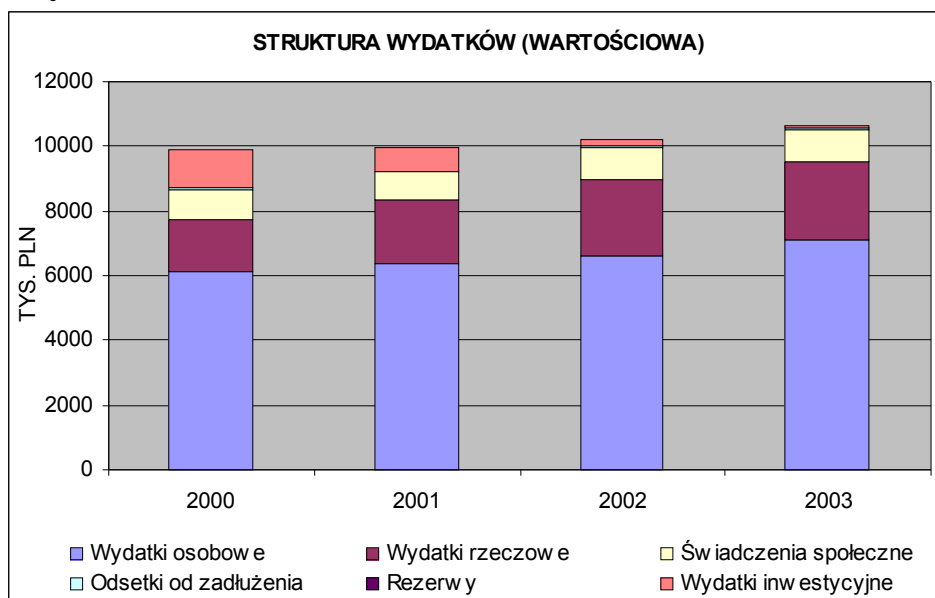
Struktura wartościowa dochodów gminy w latach 2000 – 2003 przedstawiona została na poniższym wykresie.

**Wykres nr 3.**



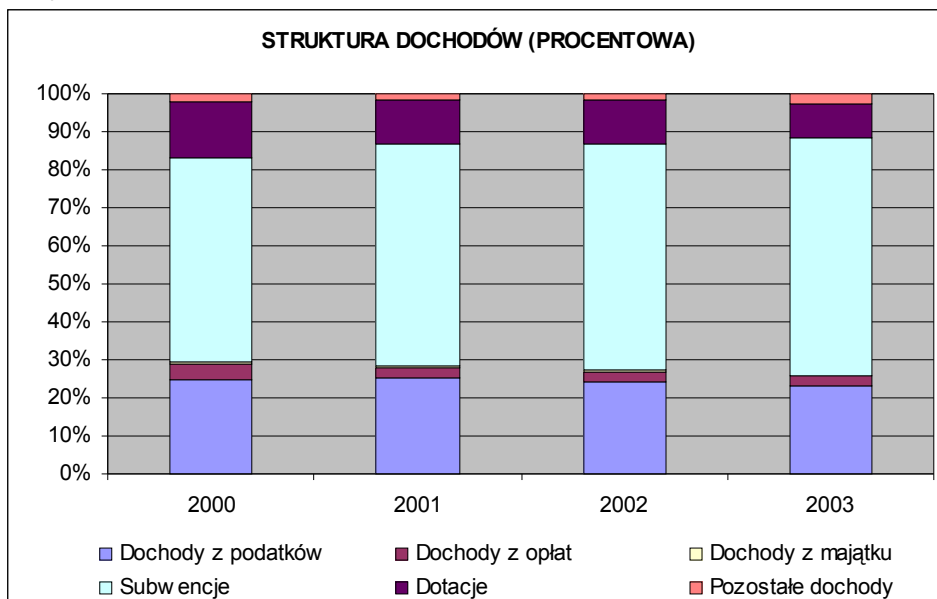
Na poniższym wykresie przedstawiono podział wydatków w latach 2000 – 2003 w kategoriach wartościowych.

**Wykres nr 4.**

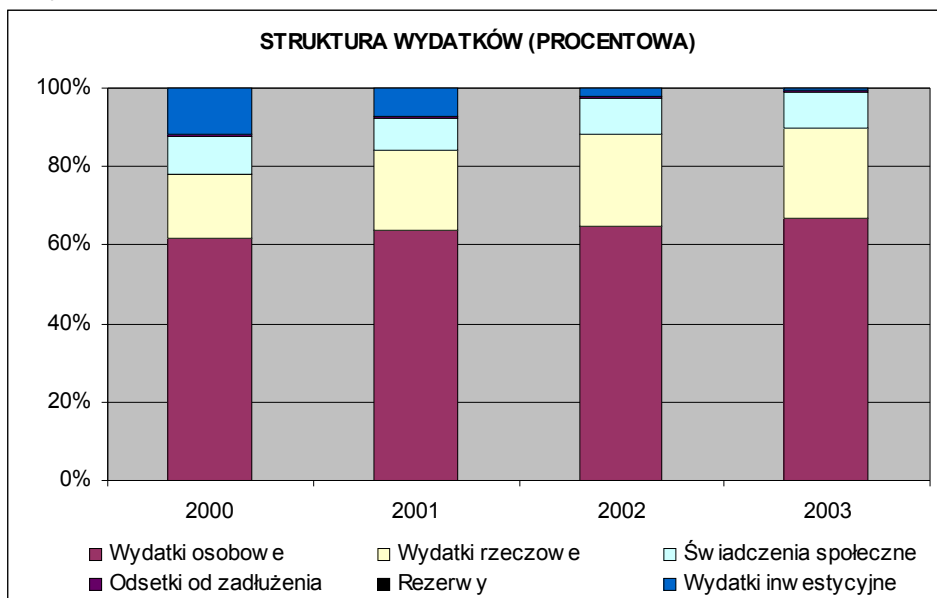


Na poniższych wykresach przedstawiono układ dochodów i wydatków gminy w układzie procentowym.

**Wykres nr 5.**



**Wykres nr 6.**



## 22.4. Zobowiązania Gminy Książ Wielkopolski.

### 22.4.1. Zaciągnięte zobowiązania finansowe.

Tabela nr 33. Harmonogram spłat kapitału zaciągniętych kredytów.

	2004	2005	2006	2007	2008	2009	2010
Kredyt Bank S.A. O/Leszno	150 000	0	0	0	0	0	0
SBL O/Książ Wielkopolski	84 000	84 000	0	0	0	0	0
razem	234 000	84 000	0	0	0	0	0

### 22.4.2. Planowane zobowiązania finansowe.

Gmina Książ Wielkopolski zamierza zaciągnąć pożyczkę, która będzie udostępniana w 2004 roku.

Tabela nr 34. Harmonogram spłaty kapitału planowanych pożyczek.

	2004	2005	2006	2007	2008	2009	2010
Wojewódzki Fundusz Ochrony Środowiska i Gospodarki Wodnej	0	42 300	84 600	84 600	84 600	84 600	42 300
razem	234 000	84 000	84 600	84 600	84 600	84 600	42 300

### 22.4.3. Poręczenia.

Gmina Książ Wielkopolski nie poręcza i nie planuje poręczać żadnych zobowiązań finansowych.

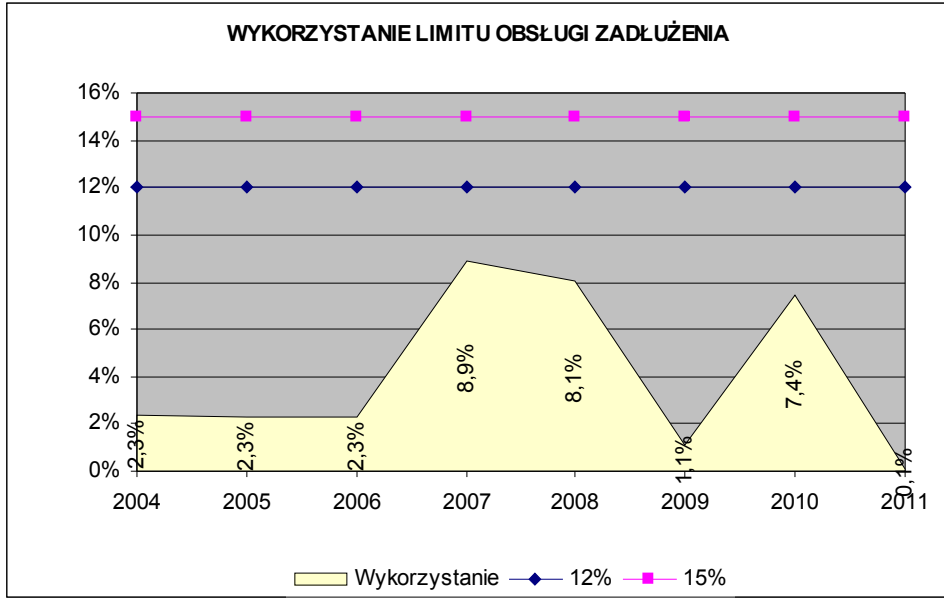
### 22.4.4. Inne zobowiązania.

Gmina Książ Wielkopolski nie posiada innych zobowiązań mających wpływ na jej kondycję finansową.

Tabela nr 35. Obciążenie budżetu Gminy Książ Wielkopolski z tytułu emisji obligacji komunalnych na kwotę 2,5 mln PLN.

	Wyszczególnienie	2004	2005	2006	2007	2008	2009	2010
<b>I</b>	<b>Dochody ogółem</b>	<b>11 249 530</b>	<b>11 319 900</b>	<b>11 546 400</b>	<b>11 892 800</b>	<b>12 368 400</b>	<b>12 863 200</b>	<b>13 378 200</b>
	Wolne środki	997 375	741 974	785 331	1 064 772	1 121 867	1 345 386	1 581 100
<b>II</b>	<b>Obsługa zobowiązań finansowych</b>	<b>263 208</b>	<b>144 965</b>	<b>94 513</b>	<b>92 110</b>	<b>89 707</b>	<b>87 303</b>	<b>43 202</b>
	Obsługa zaciągniętych zobowiązań	234 000	126 300	84 600	84 600	84 600	84 600	42 751
	Obsługa wnioskowanych zobowiązań	29 208	18 665	9 913	7 510	5 107	2 703	451
	Wartość udzielonych poręczeń	0	0	0	0	0	0	0
	Stan zadłużenia na koniec okresu	507 451	381 151	296 551	211 951	127 351	42 751	0
<b>III</b>	<b>Stosunek zadłużenia do dochodów ogółem</b>	<b>4,5%</b>	<b>3,4%</b>	<b>2,6%</b>	<b>1,8%</b>	<b>1,0%</b>	<b>0,3%</b>	<b>0,0%</b>
<b>IV</b>	<b>Udział obsługi kredytów i pożyczek wraz z poręczeniami w dochodach ogółem</b>	<b>2,34%</b>	<b>1,28%</b>	<b>0,82%</b>	<b>0,77%</b>	<b>0,73%</b>	<b>0,68%</b>	<b>0,32%</b>
<b>V</b>	<b>Emitowane obligacje</b>							
	<b><i>emisja - kolejne transze (2,5 mln zł)</i></b>	<b><i>1 600 000</i></b>	<b><i>900 000</i></b>	<b><i>0</i></b>				
	splata kapitału I transza		0	0	800 000	0	0	0
	splata kapitału II transza			0	0	800 000	0	0
	splata kapitału III transza				0	0	0	900 000
	<b>Splata kapitału – razem</b>	<b>0</b>	<b>0</b>	<b>0</b>	<b>800 000</b>	<b>800 000</b>	<b>0</b>	<b>900 000</b>
	<b>Splata odsetek – razem</b>	<b>0</b>	<b>118 400</b>	<b>178 850</b>	<b>171 350</b>	<b>112 250</b>	<b>58 050</b>	<b>56 250</b>
	Stan zadłużenia z tyt. obligacji na koniec okresu	1 600 000	2 500 000	2 500 000	1 700 000	900 000	900 000	0
<b>VI</b>	<b>Art.114 ustawy o finansach publicznych</b>	<b>18,7%</b>	<b>25,5%</b>	<b>24,2%</b>	<b>16,1%</b>	<b>8,3%</b>	<b>7,3%</b>	<b>0,0%</b>
<b>VII</b>	<b>Art. 113 ustawy o finansach publicznych</b>	<b>2,34%</b>	<b>2,33%</b>	<b>2,37%</b>	<b>8,94%</b>	<b>8,10%</b>	<b>1,13%</b>	<b>7,47%</b>

Wykres nr 7.



**Tabela nr 36. Przepływy finansowe Gminy Książ Wielkopolski w latach 2003-2010 (dane w PLN).**

<b>I.p.</b>	<b>2004</b>	<b>2005</b>	<b>2006</b>	<b>2007</b>	<b>2008</b>	<b>2009</b>	<b>2010</b>
1 nadwyżka z lat ubiegłych	0						
2 dochody ogółem	11 249 530	11 319 900	11 546 400	11 892 800	12 368 400	12 863 200	13 378 200
3 dotacje i środki na inwestycje	0	0	0	0	0	0	0
4 wydatki bieżące	-10 355 426	-10 709 426	-10 941 069	-10 998 128	-11 357 933	-11 575 414	-11 850 700
5 wydatki na obsługę długu	23 200	131 500	180 000	170 100	111 400	57 600	53 600
6 wydatki na poręczenia	80 071	0	0	0	0	0	0
7 wolne środki	997 375	741 974	785 331	1 064 772	1 121 867	1 345 386	1 581 100
8 spłata rat kredytowych	-234 000	-84 000	0	0	0	0	0
9 odsetki od kredytów	-23 200	-28 358	0	0	0	0	0
10 wolne środki na inwestycje	740 175	629 616	785 331	1 064 772	1 121 867	1 345 386	1 581 100
11 zaplanowane wydatki inwestycyjne	-2 683 104	-1 087 000	-422 500	0	0	0	0
12 wolne środki po inwestycjach	-1 942 929	-457 384	362 831	1 064 772	1 121 867	1 345 386	1 581 100
13 zaplanowane pożyczki	423 000	0	0	0	0	0	0
14 spłata rat od zaplanowanych pożyczek	0	-42 300	-84 600	-84 600	-84 600	-84 600	-42 751
15 odsetki od planowanych pożyczek	-6 008	-11 865	-9 913	-7 510	-5 107	-2 703	-451
16 zaplanowana emisja obligacji	1 600 000	900 000	0	0	0	0	0
17 wykup obligacji	0	0	0	-800 000	-800 000	0	-900 000
18 odsetki od planowanych obligacji	0	-118 400	-178 850	-171 350	-112 250	-58 050	-56 250
19 wolne środki na koniec okresu	74 063	270 051	89 468	1 312	119 910	1 200 033	581 648

## 22.5. Wolne środki i inwestycje.

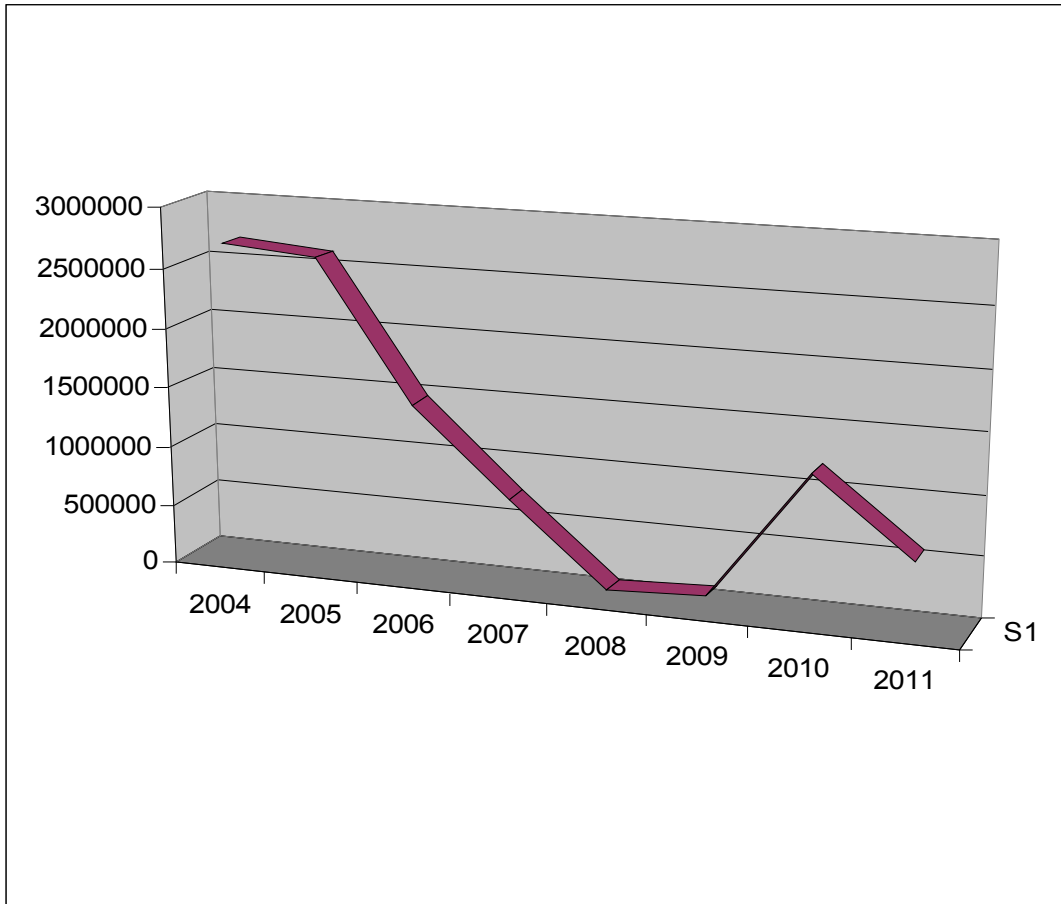
Poniższe wyliczenia do tabeli nr 37 dokonano na podstawie danych z tabeli nr 36. W roku 2004 gmina realizuje dwa zadania objęte dofinansowaniem z Sapardu. Według umów podpisanych z ARiMR dofinansowanie wynosić będzie; 582 493,23 zł (inwestycja drogowa) oraz 956 573,59 zł (oczyszczalnia ścieków). Środki te dostępne będą w 2005 roku, stąd do środków na inwestycje na rok 2005 z tabeli nr 36 dodano obie w/w kwoty.

Kwota środków na inwestycje na 2005 roku przeznaczona będzie do realizacji zadań objętych dofinansowaniem ze środków unijnych, wobec powyższego przyjęto, iż dofinansowanie te wyniesie 40% od kwoty z roku 2005 i dostępne będzie w roku 2006. Podobnie do roku 2007 gdzie punktem wyjścia będą środki z roku 2006. Dodatkowo na rok 2007 i rok 2008 przyjęto dofinansowanie zadań drogowych z innych źródeł w wysokości 80 000 zł na każdy rok.

**Tabela nr 37.**

	2004	2005	2006	2007	2008	2009	2010	2011
Środki na inwestycje z tabeli nr 36. [ zł ]	2 683 104	1 087 000	422 500	89 468	1 312	119 910	1 200 033	581 648
Środki pochodzące ze zwrotu zadań realizowanych przy udziale środków unijnych.		582 493,23 956 573,59	1 050 426,6	589 170,6				
Dofinansowanie zadań drogowych z innych źródeł.				80 000	80 000			
Razem;	2 683 104	2 626 067	1 472 927	758 639	81 312	119 910	1 200 033	581 648

**Wykres nr 8.**



**23. System wdrażania**

---

System wdrażania został określony w pkt. 21 w ppkt. 21.2 do ppkt. 21.5. System ten przewiduje wprowadzenie każdego roku zadań do programów operacyjnych w oparciu o wniosek przedsięwzięcia inwestycyjnego, którego wzór znajduje się w ppkt. 21.3.

Każdy wniosek przedsięwzięcia inwestycyjnego oceniany jest wg kryteriów oceny przedsięwzięcia ustalonych w ppkt. 21.5.

Następnie każde przedsięwzięcie inwestycyjne z programów operacyjnych może przejść do zintegrowanej tabeli zadań t.j. tabeli nr 26 o ile uzyska odpowiedni stopień przygotowania, wypełnia założone cele w wybranym wariantcie rozwoju i może być finansowane w ramach podziału środków przeznaczonych na inwestycje, zwanych dalej potencjałem inwestycyjnym.

## **24. Sposoby monitorowania i oceny komunikacji społecznej**

Przyjęto, że potencjał inwestycyjny gminy Książ Wlkp. dzieli się proporcjonalnie w oparciu o wybrany wariant rozwoju – pkt.20, tabela nr 19. Podział procentowy potencjału inwestycyjnego przedstawiono w ppkt. 27.2

### **24.1.Sposoby oceny realizacji Planu Rozwoju Lokalnego.**

Realizacja Planu Rozwoju Lokalnego corocznie oceniana jest przez poszczególne Komisje stałe Rady Miejskiej jak i samą Radę Miejską.

### **24.2.Sposoby inicjowania współpracy z partnerami prywatnymi i organizacjami pozarządowymi.**

Jednym z instrumentów inicjowania wspólnych przedsięwzięć partnera prywatnego i publicznego jest upublicznienie formy i sposobu składania wniosku przedsięwzięcia inwestycyjnego, który może być zgłoszony zarówno przez inwestora prywatnego jak i organizację pozarządową o ile widzą one udział samorządu w planowanym przedsięwzięciu. O ile wniosek taki znajduje swoje miejsce w programach operacyjnych o tyle szanse przeniesienia tego zadania do zintegrowanej tabeli zadań zależy od umowy o partnerstwie publiczno-prywatnym w zakresie realizacji tego zadania.

**25. Podział potencjału inwestycyjnego na poszczególne priorytety, cele niezbędne, cele pierwszorzędne i cele inne.**

**Priorytety (wariant prokonkurencyjno- proinnowacyjny).  
70 % potencjału inwestycyjnego.**

Działać na rzecz rozbudowy infrastruktury drogowej, sieci wodnej, kanalizacyjnej i gazowej, rozbudować oczyszczalnię ścieków w Kiełczynku.	Stworzyć warunki rozwoju dla nowych i już istniejących form działalności gospodarczej.
IA, IB, IC, ID, IF, IIA, IIB, IIC, IIIA, IIC, IIID	IIIB, IVA, IVB,

**Cele niezbędne.  
15 % potencjału inwestycyjnego.**

Tworzyć warunki do rozwoju infrastruktury chroniącej środowisko.  IVC	Podjąć działania na rzecz tworzenia nowych projektów możliwych do realizacji przy udziale funduszy unijnych i partnerstwa publiczno – prywatnego. VA, VB	Wykorzystać istniejący potencjał w rolnictwie.  VC	Przeciwdziałać skutkom bezrobocia.  VD
---	---	--	--